

# LE P O N T



Journal officiel de la Société de Médecine Dentaire asbl  
Association Dentaire Belge Francophone

Éditeur responsable : Olivier CUSTERS- Maison des Dentistes  
Avenue des Courses, 20 - 1050 Bruxelles - [www.dentiste.be](http://www.dentiste.be)  
Bureau de dépôt 3000 Leuven Masspost - P109050



Uniquement les composants originaux garantissent la sécurité des traitements implantaire et valide la garantie produits

Possibilité de compenser l'orientation de l'implant avec le pilier Multi-unit Abutment

La nouvelle association du pilier angulé Multi-unit Abutment et du puits d'accès angulé offre une grande liberté d'accès pour la restauration, allant jusqu'à 55 degrés\*

\*Par rapport à l'axe d'insertion de l'implant

# LE NOUVEAU bridge implantaire en zircono NobelProcera®

## 25 % plus petit

Le puits d'accès angulé plus petit avec le nouveau tournevis Omnigrip Mini Screwdriver améliore le résultat esthétique occlusal\*

\*Diminution de 25 % du diamètre du puits d'accès par rapport à un puits d'accès angulé pour connexion conique



Fonction ASC disponible pour la restauration prothétique an direct sur implants à connexion conique et sur multi-unit.

## Ce produit est valable pour MyNobelProcera

Travaillez avec l'original & bénéficiez de réductions!

Travailler avec les produits NobelProcera® qui vous octroie des points. Vous pouvez utiliser ces points pour bénéficier d'une réduction ou éventuellement pour commander un produit ou pour participer à un cours.

**Épargnez maintenant sur  
mynobelprocera.be\***

**N** Nobel  
Biocare™



### Comment fonctionne l'action d'épargne?

1. Enregistrez-vous sur [mynobelprocera.be](http://mynobelprocera.be)
2. Enregistrer le numéro de référence unique du produit NobelProcera®, présent sur le label d'authenticité, qui vous octroie des points.
3. Echanger vos points contre une réduction, un produit ou une participation d'un cours.

\* Action d'épargne réservée aux dentistes, en collaboration avec les laboratoires dentaires participants en Belgique et au Luxembourg.

Chère Consœur, Cher Confrère,  
Chère Lectrice, Cher Lecteur,

L'année a démarré sur les chapeaux de roues pour la Société de Médecine Dentaire : notre traditionnelle après-midi d'Infos Professionnelles programmée fin janvier a malheureusement dû, une fois encore, être organisée en mode virtuel. En effet, la jauge de 200 participants était largement dépassée avec pas moins de 687 inscrits. Un record !

Il faut dire que nous venons de dépasser la barre des 2 645 membres, soit plus de 70% des dentistes de Wallonie et de Bruxelles.

Nos nombreux workshops ont été pris d'assaut, plus de la moitié sont déjà « sold out » et il ne reste que quelques places disponibles pour les autres. C'est dire s'il vaut mieux ne pas tarder à vous inscrire dès la mise en ligne sur notre site [www.dentiste.be/Evenements.aspx](http://www.dentiste.be/Evenements.aspx). Les grandes journées de conférences rencontrent également un franc succès. Il faut dire que la Commission Scientifique vous a concocté un super programme !

Une ombre au tableau cependant, et là j'aimerais pousser un petit coup de gueule : ce sont les membres qui s'inscrivent à une soirée de study-club et ... qui ne viennent pas, sans même prévenir. Ils empêchent ainsi des consœurs et confrères à qui nous avons dû refuser l'inscription, faute de place.

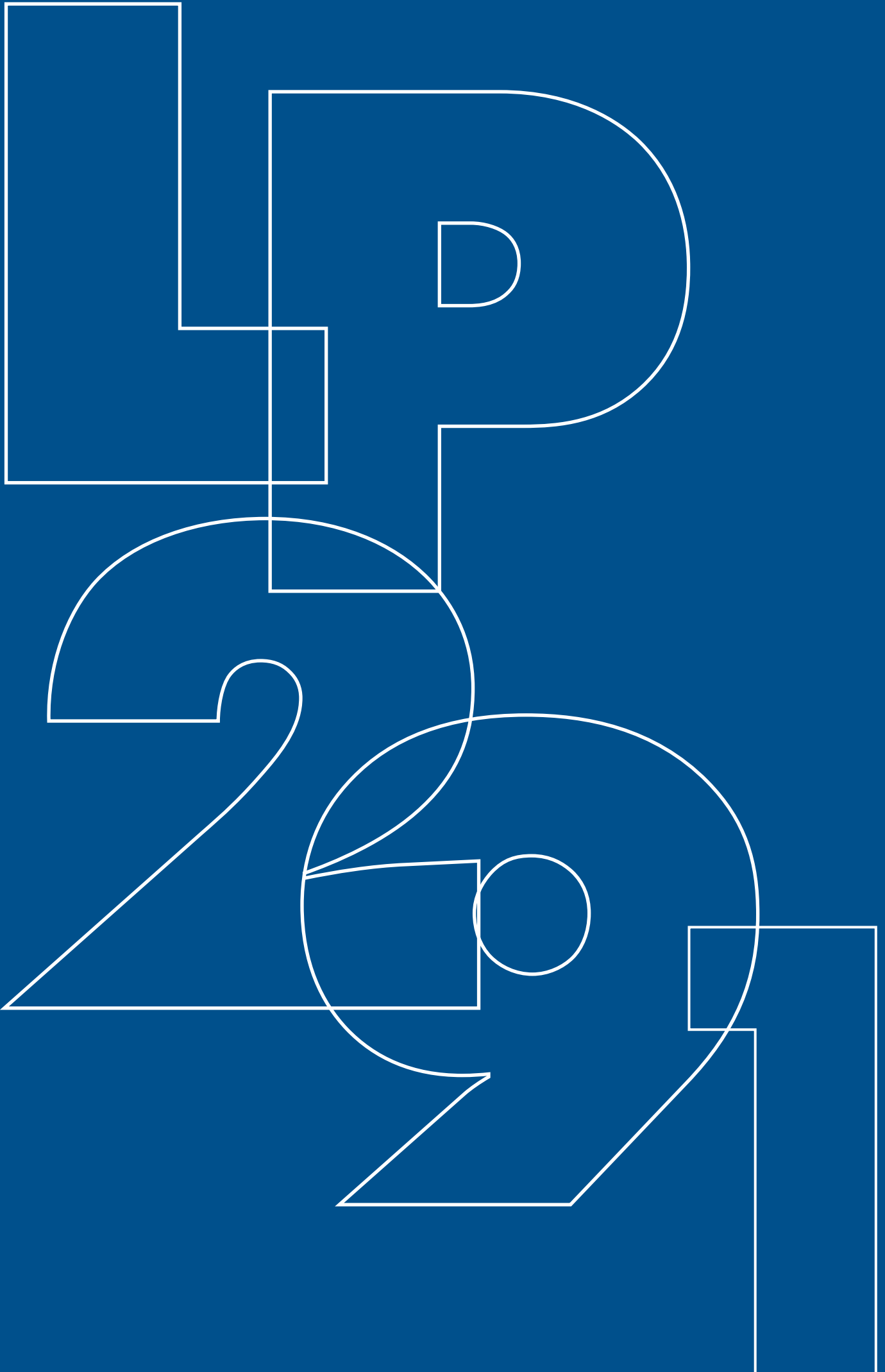
Ce numéro du Point contient quelques articles scientifiques originaux, j'espère qu'ils trouveront de l'intérêt à vos yeux. Vous le savez, nos colonnes vous sont toujours ouvertes pour y publier un article intéressant ou un cas clinique, n'hésitez pas à nous en transmettre.

Du côté professionnel, cela bouge pas mal également avec le nouvel accord Dento-Mut 2022-2023 qui vient d'être publié au Moniteur Belge et des modifications importantes prévues pour le mois de juillet.

Je vous souhaite une bonne lecture et serais ravi de recevoir vos commentaires constructifs.



Olivier Custers  
*Rédacteur en chef*



LE POINT  
Journal officiel de la  
Société de Médecine Dentaire ASBL  
Association dentaire belge francophone

**Bureau exécutif :**  
M. DEVRIESE - Past-Président  
O. CUSTERS - Directeur  
A. WETTENDORFF - Secrétaire Générale  
B. GONTHIER - Trésorier,

**Président d'honneur :**  
H. ARONIS

**Rédacteur en chef :**  
O. CUSTERS

**Editeur responsable :**  
O. CUSTERS

Les articles sont publiés sous la seule responsabilité de leurs auteurs. Les publicités pour les formations externes à la SMD n'impliquent aucunement que la SMD valide leur contenu. Les annonces publicitaires sont publiées sous l'unique et entière responsabilité des annonceurs.

**Responsable de la Commission Scientifique :**  
A. EL HACHMI

**Responsable de la Commission Professionnelle :**  
M. DEVRIESE

**Coordinateur prévention Souriez.be :**  
J. BOLLY

**Directeur :**  
O. CUSTERS

**Secrétariat :**  
B. FONTAINE

ISSN : 0779-7060

**Editeur :**  
O. CUSTERS  
Avenue Des Courses 20  
1050 Bruxelles  
Tél. : + 32 (0)2 375 81 75

lepoint@dentiste.be  
www.dentiste.be

**Publicités :**  
Olivier CUSTERS  
Tél. : 0475 376 838  
olivier.custers@dentiste.be

**Création & Mise en page :**  
BVG communication  
www.bvgcom.com  
benoit@bvgcom.be

**Impression :**  
Imprimerie Van der Poorten s.a.  
Diestsesteenweg 624  
3010 Kessel-Lo

3	Edito - O Custers	
4	Sommaire	
6	Cotisations 2022	
8	Info produits	
11	<b>Sommaire articles scientifiques</b>	
12	Élongation coronaire esthétique 2.0 - P Layan	
17	De la chirurgie guidée statique vers la chirurgie naviguée dynamique - M Gabai	
20	L'endodontie accessible et reproductible - J-C Cambresier	
27	Le parcours patient, ça se soigne - E Binhas	
31	<b>Sommaire formation continue - Cours</b>	
32	Réhabiliter sans implant	19 mars
33	Formation Maîtres de stage	31 mars
34	Les implants céramique	23 avril
35	Peer-review	31 mars
36	Hygiénistes	7 mai
37	Dilemmes	22 octobre
39	<b>Sommaire formation continue - Workshop</b>	
40	Désordres temporo-mandibulaires	10 mars
41	Sutures	12 mars
42	Réanimation	18 mars
43	Facettes & éclaircissement	24 mars
44	Composites injectables	26 mars
45	Gestion des conflits	31 mars
46	Tabacologie	1 <sup>er</sup> avril
47	Gestion du temps	21 avril
48	Inlays - Onlays - Composites postérieurs	30 avril
49	Relation au travail	19 mai
50	L'Art de diriger	16 juin
51	Study-Clubs	
55	<b>Sommaire Professionnel</b>	
57	Assurer la force de travail - M Devriese	
58	Accord Dento-Mutualiste - M Devriese	
59	Le point sur la TVA - Accréditation : ne laissez pas passer la date limite - M Devriese	
60	Vos coordonnées sur Myinami - Vaccination des dentistes : où en est-on ? - M Devriese	
62	Vaccination obligatoire des soignants : où en est-on ? - M Devriese	
63	In memoriam : Raymonde Moerens - Duqué	
65	Fiscalité : quels sont les frais déductibles et à quelles conditions ? - M D'Auria	
66	Statut social 2021 : 3.232,2 EUR net - Curalia	
68	Biblio - O Custers	
70	Culture - P Mathieu	
74	Petites annonces	
75	Agenda	



**UNE COTISATION  
ALL INCLUSIVE !**



# COTISATIONS 2022



## VOUS ÊTES DIPLÔMÉ EN

## MONTANT

2016 et avant	390 euros
2017	195 euros
2018	100 euros
2019	100 euros
2020	GRATUIT
2021	GRATUIT
2022	GRATUIT
Etudiant (Bac 3, Master 1, Master 2)	GRATUIT
Assistant plein temps + de 65 ans	230 euros
Membre Honoraire	185 euros
Praticien n'exerçant pas en Belgique	60 euros
Conjoint de membre	260 euros
	50% de la cotisation

→ Le conjoint d'un(e) membre s'acquitte d'une cotisation réduite de 50%

La cotisation peut être réglée par carte bancaire via QR Code





## Écarteur pour langue, lèvres et joues Umbrella™ : L'accès parfait et le confort du patient



Le nouvel écarteur pour langue, lèvres et joues Umbrella™ a été développé pour améliorer le confort général du patient, tout en créant et en maintenant un accès dégagé au champ opératoire.

Umbrella est doté d'un ressort. Il maintient par conséquent naturellement et en douceur la bouche ouverte et ne tire pas ni n'étire les lèvres du patient, ce qui est particulièrement bénéfique chez les patients anxieux. Umbrella ouvre l'espace entre les lèvres et les joues de manière à favoriser l'accumulation de salive à distance de la denture, améliorant ainsi l'accès.

Grâce à son système innovant d'écartement de la langue, cette dernière reste confortablement derrière le protège-langue et entièrement éloignée du champ opératoire. Ainsi, Umbrella soulage les personnes sujettes aux réactions nauséuses car il ne provoque pas le réflexe pharyngé chez la plupart des patients. Les ailettes de forme anatomique permettent à l'utilisateur de poser une main sur la bouche du patient sans provoquer d'inconfort.

Umbrella est facile à mettre en place et reste en position lorsqu'il est nécessaire de vérifier l'occlusion. Il est également possible de l'utiliser en association avec un cale-bouche, tandis que la langue reste confortablement en arrière du protège-langue.

L'écarteur de tissus mous à usage unique est convient pour diverses procédures telles que les restaurations de classe II, les procédures adhésives, le collage orthodontique, l'éclaircissement dentaire, etc.

Associant plusieurs avantages en un produit facile à utiliser, Umbrella est le complément parfait pour les utilisateurs attentifs, qui offrent à leurs patients des soins dentaires de qualité. Faites tout simplement confiance à Umbrella et à sa capacité à créer un accès parfait et prévisible ainsi qu'un écartement confortable des lèvres, des joues et de la langue à un prix très compétitif.

Plus d'informations sur [www.ultradent.eu](http://www.ultradent.eu).



# Optimaliser l'esthétique

et le résultat  
*A LONG TERME*  
**des prothèses**  
sur implants  
12 et 13 mai 2022



**Demain**  
je travaille  
moi-même sur les  
implants de mes  
patients

21 avril 2022 et  
13 octobre 2022

## Prochaines dates :

Jeudi après-midi 21 avril 2022 et jeudi après-midi 13 octobre 2022

De nos jours, un dentiste ne peut plus faire abstraction des réhabilitations implantaire dans l'arsenal thérapeutique qu'il met à disposition de ses patients.

Nous décortiquerons, pas à pas, les différentes étapes et actes nécessaires au placement de la restauration prothétique, avec un focus sur la connexion conique, ainsi que les paramètres à respecter pour garantir le succès sur le long terme.

**Le cours vous sera donné par Thomas Moureau.**

## Seaclass 2022 - Optimaliser l'esthétique et le résultat A LONG TERME sur implants

Jeudi 12 & vendredi 13 mai 2022

Aimeriez-vous optimaliser vos résultats esthétiques et le résultat à long terme des prothèses sur implants ? Familiarisez-vous avec l'importance de la mucointégration et les solutions de régénération.

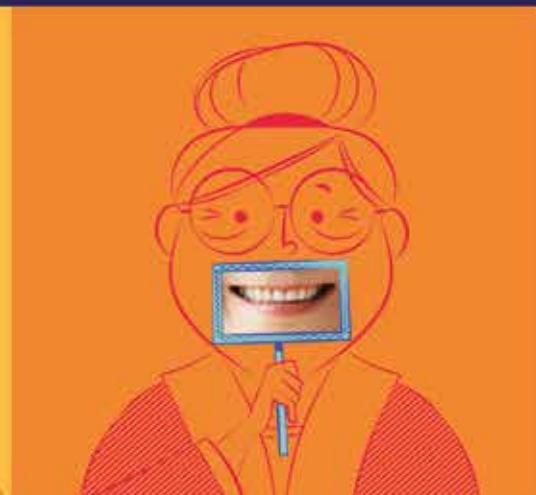
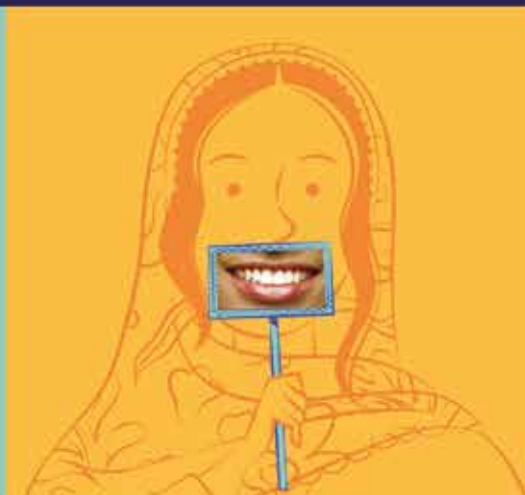
Maîtrisez le 'step-by-step' de la mise en fonction immédiate de l'édenté total et le protocole digital du scanner intra-oral.

**Le cours vous sera donné par Philippe Adriaenssens, Alain Brabant et Prof. Marc Lamy.**

Pour plus d'informations et pour vous inscrire visitez <https://www.nobelbiocare.com/fr-be/formations>

# SOIS FIER DE TA BOUCHE

Prends soin de ta santé bucco dentaire pour  
être heureux et bien vivre



**ENGAGEZ-VOUS**  
[worldoralhealthday.org](http://worldoralhealthday.org)



Journée Mondiale de la  
Santé Bucco-Dentaire  
20 mars



Partenaires  
Mondiaux



align  
Orthodontics | Oral Care



Soutiens  
Mondiaux



**LISTERINE**

@worldoralhealthday #MouthProud #WOHD22

# ARTICLES SCIENTIFIQUES

- 12 **Élongation coronaire esthétique 2.0** - P Layan
- 17 **De la chirurgie guidée statique vers la chirurgie naviguée dynamique** - M Gabai
- 20 **L'endodontie accessible et reproductible** - J-C Cambresier
- 27 **Le parcours patient, ça se soigne** - E Binhas



# ELONGATION CORONAIRE ESTHÉTIQUE 2.0

Je remercie mon équipe de prothésistes experts dans leur domaine, sans qui ces chirurgies seraient bien plus complexes et aventureuses.

- Dr Pierre LAYAN - Dove Chaouat (Gécéram, Montreuil)  
- Les équipes de Design4me

Julie est complexée et voudrait avoir des dents plus longues. Allonger les incisives de cette patiente par son bord libre, serait une aberration esthétique. En effet, la patiente présente une ligne du sourire très haute (sourire gingival), il paraît donc opportun d'allonger ses dents mais plutôt au niveau de la muqueuse gingivale.



Fig 1 : Sourire de la patiente (Julie). La ligne du sourire est haute et les proportions des incisives sont « carrés ».

Plusieurs questions nous viennent en tête :  
Comment allonger la couronne en prenant sur la gencive ?  
Une gingivectomie seule est-elle possible ?  
Doit-on toucher à l'os ?  
Comment lever le lambeau ?  
Comment suturer ?  
Peut-on le traiter sans lambeau ?  
Y a-t'il de l'émail sous la gencive ?  
Doit-on réaliser des facettes ou bien des couronnes ?  
Combien de temps durera la cicatrisation ?

Cet article agrémenté de plusieurs cas cliniques donnera des pistes de réponses à ces questions.

## 1/ Planification

Si l'analyse esthétique guide l'emplacement du futur Blanc (dent) et du futur Rose (gencive), il conviendra de procéder aux analyses suivantes :



Fig 2 : Analyse par la ligne du sourire et la position du maxillaire de la patiente.

- La ligne du sourire (position de la lèvre supérieure et inférieure) du patient
- La position et l'orientation du maxillaire du patient en rapport à son visage et sa ligne bipupillaire

Pour donner un exemple, ici à travers le cas de Leila, nous constatons que la patiente possède une ligne de sourire haute, qui laisse apparaître trop de gencive. Son maxillaire, désaxé, est orienté plus bas en secteur gauche qu'à droite.

L'élongation coronaire s'effectuera dans ce cas de la 11 à la 24 afin d'aligner les collets



Fig 3 : Préparation, lambeau et ostéotomie à 3 mm de la limite prothétique finale.



Fig 4 : Sutures 6-0 et 7-0 et prise d'empreinte numérique ».



Fig 5 : Pose des céramiques».



Fig 6 : Avant/Après».

Après l'analyse esthétique, un cone beam avec écarteur sera pris. Il nous permet de connaître 2 variables :

- la hauteur d'émail disponible sous la gencive : plus il y a

d'émail disponible ( par exemple dans le cas d'éruption passive/ active altérée), plus nous pourrons réaliser un allongement de couronne clinique important .

- L'épaisseur osseuse: pour un phénotype osseux épais (plus de 1 mm d'épaisseur ), un lambeau d'accès est préférable afin de réaliser une ostéotomie certes, mais surtout une plastie osseuse réduisant les balcons osseux. Pour un phénotype fin (moins de 1 mm) l'ostéotomie qui servira à recréer l'espace biologique en amenant l'os à 3 mm apicalement du futur collet.



Fig 7 : Faire cone beam avec écarteur pour séparation muqueuse jugal et muqueuse gingival. Cela permettra la bonne planification chirurgicale en fonction de l'anatomie du patient.

La chirurgie d'allongement de couronne clinique est réalisée en 2 étapes : une gingivectomie selon la planification esthétique, suivie d'une correction osseuse afin de recréer l'espace biologique (ostéotomie et osteoplastie).

Attention,, une bande de gencive kératinisée restante d'au moins 3mm post gingivectomie, est capitale pour assurer la bonne santé parodontale à long terme.



Fig 8 : Laisser un minimum de 3 mm de gencive kératinisé post gingivectomie.

Nous transmettons au prothésiste l'analyse esthétique, le cone beam et l'empreinte optique (ou empreinte classique qui sera numérisée en .STL ) afin d'être guidé dans notre chirurgie. Le prothésiste (ici design4me digismile) après avoir fusionné les données, nous fabrique un guide de gingivectomie (partie interne du guide) et d'ostéotomie (partie externe du guide).



Fig 9 : Guide chirurgical d'élongation coronaire .

## 2 / Allongement de couronne clinique sur dents naturelles - Chirurgie avec lambeau

Nous verrons à travers le cas clinique de Marie, le step by step de la chirurgie d'allongement coronaire en secteur esthétique.

L'analyse esthétique de Marie révèle un ligne de sourire haute avec des dents naturelles dont les incisives sont aussi larges que hautes, Un cone beam est réalisé et nous montre de l'émail disponible sous-gingival de 2-3mm ainsi qu'un phénotype osseux épais (plus de 1 mm) Nous décidons donc réaliser une élongation coronaire avec lambeau sans prothèse associée.



Fig 10 : Sourire de la patiente. La ligne du sourire est haute et les proportions des incisive sont « car-rés ». La patiente se plaint d'avoir des dents « d'enfants ».

Nous transmettons au laboratoire design4me, l'analyse esthétique, le cone beam et l'empreinte optique de la patiente pour la fabrication d'un guide qui nous servira à réaliser la gingivectomie pile au niveau de l'émail sous gingival correspondant.



Fig 11 : Planification numérique du cas clinique.

STEP BY STEP Chirurgical :

- La gingivectomie est ici effectuée à la lame 15C, un bistouri électrique aurait pu également être utilisé.



Fig 12 : Guide chirurgical mis en place . L'intra correspond à la position de la futur gingivectomie, l'extra correspond à la future position osseuse.

- Le lambeau : la découpe de la papille anatomique s'effectue en semi-épaisseur, le but étant de garder du tissu afin de pouvoir à nouveau replaquer la papille et la suturer au tissu conjonctif à la fin de la chirurgie. Attention, cette papille doit garder suffisamment d'épaisseur pour ne pas nécroser.



Fig 13 : Découpe des papilles.

Le reste du lambeau sera élevé en pleine épaisseur jusqu'à la ligne mucogingival .

En effet, ne pas lever en apical de la ligne muco-gingivale, permet de ne pas rompre les insertions musculaires et ainsi d'éviter les suites post opératoire. Cela nous permet également de pouvoir repositionner le lambeau plus facilement étant donné que les insertions sont préservées et retiennent le lambeau.



Fig 14 : Tissu conjonctif épais au niveau des papilles (semi épaisseur du lambeau papillaire).

- Ostéotomie et ostéoplastie . L'os est amené à 3 mm de la jonction émail-dentine, visible une fois le lambeau élevé. Une plastie osseuse est indispensable afin d'éviter tout rebond gingival à long-terme.



Fig 15 : ostéotomie et ostéotomie réalisée.

- Sutures : un point en U partant de palatin est appliqué afin de ne pas laisser de fils de sutures visibles durant la cicatrisation.



Fig 16 : sutures 6-0 monofilament en U palatin.

A 3 mois la cicatrisation est quasi complète et nous réalisons une petite plastie gingivale au bistouri électrique.



Fig 17 : sutures 6-0 monofilament en U palatin.



Fig 18 : Avant/ Après dans le sourire de la patiente à 6 mois.

## 2 / Allongement de couronne clinique sur dents naturelles - Chirurgie sans lambeau = flapless



Fig 19 : Sourire gingival de la patiente Mathilde.

Dans certains cas, comme ici le cas de Mathilde, nous n'avons que très peu d'émail disponible sous la gencive (1-2mm ). La patiente ne souhaitant pas de facettes, nous ne pouvons réaliser d'allongement de couronne clinique au delà de l'email sous gingival disponible, au risque de créer une récession.

Au cone beam, la patiente possède un phénotype osseux fin (0,5mm d'épaisseur ).



Fig 20 : Planification numérique..

Le prothésiste ici Géceram (David Chaouat) réalise une guide de gingivectomie en fusionnant le cone beam et l'empreinte optique de la patiente .

Au vu du phénotype osseux de la patiente et des petites corrections nécessaires, nous décidons de réaliser une chirurgie en flapless ( sans lambeau ) . Pour cela, une pointe diamantée spéciale conçue par Dr Paulo Kano,( Brésil), montée sur un piezotome CVDENTUS® est utilisée.



Fig 21 : Gingivectomie au bistouri électrique.





Fig 22 : Insert diamanté PK1 de CVDENTUS® pour ostéotomie flapless.



Fig 27 : Insert diamanté pour ostéotomie suite a la gingivectomie.



Fig 23 : Post-op immédiat .



Fig 28 : Préparations pour facettes réalisé.

### 3 / Alignement des collets et facettes



Fig 24 : Sourire de la patiente Hélène. Déviation du maxillaire. Un alignement des collets et des facettes sont prévus.

Hélène veut améliorer l'esthétique de son sourire. La patiente possède une ligne de sourire haute, des dents usées mais également une déviation de son axe maxillaire par rapport à son visage. Nous lui proposons des facettes en céramiques mais nous devons également réaliser un alignement des collets. Ici, notre guide de gingivectomie sera réalisé, non pas uniquement grâce à l'émail sous-gingival disponible, mais surtout en fonction de notre projet esthétique validé par mock up de motivation . Pour un alignement satisfaisant des collets de cette patiente, nous réalisons un allongement co-croinaire uniquement sur 21-22-23-24 avec une technique en flapless vu précédemment.



Fig 25 : analyse esthétique selon Smilecloud®.



Fig 26 : guide de gingivectomie de la 11, 21,22,23,24 pour alignement de collets.



Fig 29 : À 15 jours, collage des céramiques.

### Conclusion

Après avoir détaillé les grands principes de l'allongement de couronnes cliniques en secteur esthétique, nous connaissons la marche à suivre pour le traitement de Julie.



Fig 1 : Revenons à Julie .... Quel traitement ?.

Un cone beam associé à un STL nous permet de réaliser un guide de gingivectomie jusqu'à la ligne de fin d'émail sous gingival.

L'épaisseur de l'os au cone beam étant supérieure à 1,5 mm et la correction osseuse étant très importante, la technique utilisée comportera une élévation du lam-beau ainsi qu'une ostéotomie /ostéoplastie associée

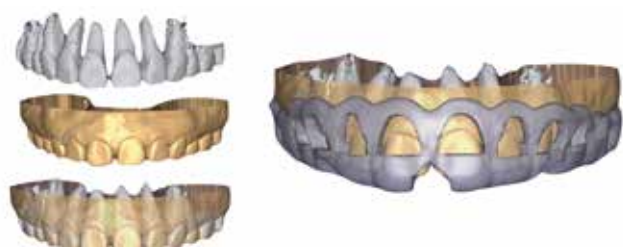


Fig 30 : planification numérique code beam+STL = guide ( en fonction de la position de l'email sous gingival).



Fig 31 : Étapes de gingivecto.



Fig 32 : Ostéotomie et ostéoplastie.



Fig 33 : sutures 6-0 et 7-0.



Fig 35 : Avant / après dans le sourire de Julie.

#whdentalwerk  
 video.wh.com

Plus d'info  
 sur  
 wh.com



# La percée dans la chirurgie orale



La chirurgie piezo et Implantmed en un seul appareil -  
 avec le nouveau module Piezomed.

**La chirurgie piézo moderne pour votre Implantmed.**

Le module Piezomed change la donne en matière de chirurgie piézoélectrique. Le module, connecté à l'Implantmed Plus, peut dorénavant être utilisé comme une simple solution complémentaire. W&H innove dans le domaine des applications chirurgicales. Cet ingénieux système modulaire combine l'expertise de différents domaines.



piezomed  
 module

# DE LA CHIRURGIE GUIDÉE STATIQUE VERS LA CHIRURGIE NAVIGUÉE DYNAMIQUE

Michaël GABAI

Dentiste généraliste à Bruxelles

Pratique exclusive de la parodontologie et de l'implantologie en cabinet privé  
Conférencier international et responsable pédagogique SFBSI

De nos jours l'implantologie est une discipline fiable si les étapes du plan de traitement sont bien respectées. L'ostéointégration n'est plus à démontrer et l'ensemble de la profession estime que c'est la prothèse qui doit guider le positionnement correct de l'implant, en tenant compte du volume osseux parfois réduit, des tissus mous et du respect de l'espace biologique. Ces critères sont essentiels pour maintenir le succès implantaire à long terme.

La mise en pratique de ces paradigmes est parfois bien plus compliquée. En effet, il est parfois difficile d'anticiper correctement tous ces paramètres pour réaliser une intervention totalement prédictible.

Les sociétés implantaires ont alors développé des logiciels de planification nous permettant de définir à l'avance le positionnement de l'implant en intégrant l'objectif prothétique. Une fois cette planification réalisée, le logiciel permet la fabrication d'un guide chirurgical permettant un placement précis de l'implant.

Depuis quelques années, une nouvelle révolution technologique permet à l'implantologue d'être guidé en temps réel. On parle dès lors de chirurgie dynamique naviguée.

Dans le cadre de cet article, nous décrivons d'abord le principe d'utilisation de l'un de ces systèmes, le X-Guide, développé par la société X-Nav Technologies. Ensuite nous détaillerons les différentes étapes de la prise en charge d'un patient dans notre cabinet pour un cas simple.

Enfin, nous discuterons des avantages, des inconvénients et de la précision de la chirurgie naviguée.

## Principe de fonctionnement de la chirurgie dynamique naviguée par X-guide

A la différence de la chirurgie guidée statique dans laquelle un guide est fabriqué puis positionné en bouche pour guider les forets dans un axe fixe prédéfini, la chirurgie dynamique permet de naviguer en temps réel dans le volume osseux du patient tout en étant guidé par le projet implantaire. La comparaison la plus parlante est celle d'un GPS, permettant au conducteur d'atteindre sa destination tout en restant maître de son véhicule.

Le GPS indique le chemin le plus court mais le conducteur peut à tout moment, décider de dévier de la trajectoire de départ suite à un imprévu par exemple. Le GPS va alors recalculer en temps réel un nouvel itinéraire pour nous permettre malgré tout d'arriver à la bonne destination.

De la même manière, en chirurgie dynamique grâce à des capteurs appelés trackers, le système relie le patient et les outils chirurgicaux par triangulation (Fig 1). La visualisation d'une cible sur l'écran du X-guide permet au chirurgien d'évaluer avec précision le point d'impact, l'axe de forage, la profondeur et l'angulation par rapport à la planification.

En temps réel, il visualise le foret qui progresse dans le volume osseux du patient (Fig 6). S'il le souhaite, il peut décider d'axer volontairement différemment son foret pour accrocher par exemple la corticale palatine et redresser ensuite son forage pour retrouver l'axe correct. Nous discuterons du niveau de précision plus loin dans l'article.



Fig 1 : Triangulation entre les deux caméras du X-Guide et les trackers QR positionnés sur le patient et sur le contre-angle.



## Description du matériel :

Le X-Guide est constitué d'un ordinateur avec un logiciel dédié, d'un écran et d'un bras articulé positionné au-dessus de la tête du patient comprenant 2 caméras entourées de led violettes qui améliorent la précision (Fig 2). Ce dispositif mobile s'adapte assez facilement dans l'environnement de la salle de chirurgie et est classiquement positionné aux pieds du patient.

Pour le guidage, le système est constitué de différents trackers (capteurs) recouverts de code QR qui seront reconnus par les caméras et par le logiciel (Fig 3). Ainsi, il y aura un tracker sur le manche du contre-angle, sur un disque permettant de déterminer avec précision l'axe de rotation du contre-angle, sur une sonde X-Mark permettant de définir des points de repère, sur une plaquette permettant de déterminer pour chaque foret sa longueur (Fig 4). Enfin, un tracker sera positionné fermement dans la bouche du patient par l'intermédiaire d'un clip en matière thermoformable.



Fig 2 : Ordinateur et caméra X-Guide.



Fig 3 : Tracker patient fixé avec le X-Clip et tracker chirurgical sur le contre-angle.

## Calibration du matériel

Avant chaque intervention, il est nécessaire de calibrer le matériel en présentant les différents trackers aux caméras. Cela permet de garantir une précision sans faille. Le processus complet dure environ 2 minutes et peut être réalisé en amont de l'intervention, lors de la préparation de la salle d'opération (Fig 4)



Fig 4 : Quelques étapes de la calibration du matériel : contre-angle, disque, sonde X-Mark.

## Première séance :

### Étude du cas - plan de traitement

Pour information, notre cabinet est dédié à la pratique exclusive de l'implantologie et de la parodontologie. Nous prenons en charge les patients pour la phase chirurgicale implantaire puis nous l'adressons à son dentiste correspondant pour la phase prothétique.

Lors de la première consultation, après avoir écouté attentivement la demande du patient, nous réalisons classiquement notre anamnèse. Ensuite, nous procédons à un examen clinique complet, en étant particulièrement attentif aux aspects parodontaux et occlusaux.

Si l'indication de l'implant est validée cliniquement, nous détaillons alors les informations à savoir les avantages, inconvénients, risques principaux, alternatives et estimatif d'honoraire. Après validation par le patient, nous pouvons alors procéder aux examens complémentaires. Ceux-ci comprennent l'empreinte numérique des deux arcades, l'enregistrement de l'occlusion ainsi que le cone beam CT.

D'un point de vue pratique lié au temps de calcul du logiciel, nous procédons d'abord à l'empreinte des deux maxillaires ainsi qu'à l'occlusion en intercuspidie maximale. Au cabinet, nous sommes équipés du scanner Medit i500 et du logiciel Medit Scan. Le temps nécessaire est d'environ 5 minutes. Cela génère un fichier numérique au format .PLY sauvegardé sur le serveur du cabinet

Nous passons ensuite à la réalisation du cone beam CT. Nous sommes équipés du Vatech PaXi 3D Smart. Pour notre examen, dans le cadre de notre flux de travail digital, nous optons pour un champ 12x9 permettant d'obtenir une arcade complète. L'examen se réalise de préférence en désocclusion afin de permettre par la suite une analyse plus simple des surfaces dentaires. Le fichier DICOM (.DCM) est également sauvegardé sur le serveur.

A ce stade, nous pouvons réaliser la planification à l'aide de notre logiciel DTX Studio Implant. Pour cela, nous importons les fichiers Dicom ce qui nous permet de visualiser le volume osseux en 3D. Ensuite, nous réalisons la smart fusion : nous superposons les empreintes numériques au volume osseux. Sur base de ces informations, le logiciel réalise un wax up virtuel de la dent manquante. Nous pouvons alors naviguer dans le volume osseux du patient et la superposition de toutes ces informations nous permet d'avoir une vue précise du projet prothétique virtuel, de l'épaisseur de la gencive, du volume osseux et des éventuels obstacles anatomiques.

A partir d'une bibliothèque reprenant l'ensemble du catalogue de la firme, nous pouvons alors choisir le modèle d'implant souhaité et planifier avec précision sa position idéale. Le choix du pilier prothétique est également anticipé en fonction de l'objectif prothétique (Fig 5).

Une fois finalisé, ce plan de traitement est alors détaillé au patient. L'estimation d'honoraires est validée et signée et nous donnons les conseils préopératoires.

Nous exportons la planification dans l'ordinateur du X-Guide pour qu'il soit disponible le jour de l'intervention.

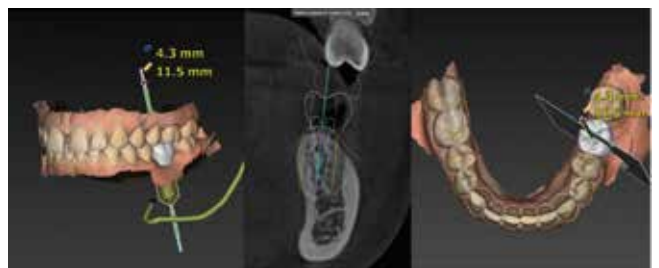


Fig 5 : Exemple de planification DTX avec wax-up virtuel (dent blanche) et positionnement idéal de l'implant.

## Deuxième séance : Pose de l'implant

Après le rappel des explications données à la première séance, nous procédons à une anesthésie locale ainsi qu'à une désinfection de la bouche à la chlorhexidine.

La première étape du protocole X-guide consiste à préparer un X-Clip adapté à la bouche du patient. Il s'agit d'un clip en matière thermoformable, réchauffé dans une bouilloire à 75 degrés. Lorsqu'il est complètement ramolli, nous le positionnons sur l'arcade du patient, si possible du côté opposé au site à implanter. Une fois moulé, le clip est remis dans de l'eau froide pour durcir. Il est ensuite trempé dans du désinfectant.

Pendant ce temps, l'assistante prépare la salle d'intervention : mise en place des champs stériles et du matériel nécessaire à l'intervention. La préparation du X-guide peut alors commencer. Elle importe d'abord le fichier du patient généré par le DTX Studio Implant à la séance précédente. Ensuite, elle calibre le X-guide (Fig 4).

Le patient est installé au fauteuil et on lui place des champs stériles ainsi qu'une paire de lunettes de soleil pour éviter l'éblouissement lié aux diodes. Le tracker patient est vissé sur le X-Clip et est placé fixement dans la bouche du patient. Nous pouvons alors déterminer dans le logiciel X-Guide des points de repère sur le volume 3 D que l'on va ensuite faire correspondre avec les mêmes points dans la bouche du patient à l'aide de la sonde X-Mark. L'intervention peut alors débuter. Chaque foret utilisé est d'abord identifié sur la plaquette tracker. Le chirurgien visualise à l'écran sa progression dans l'os en temps réel (Fig 6 et Fig 7).

Dans la mesure du possible l'implant est posé en un temps chirurgical. Une vis de cicatrisation large est positionnée pendant le temps d'ostéointégration. Nous utilisons des sutures résorbables.

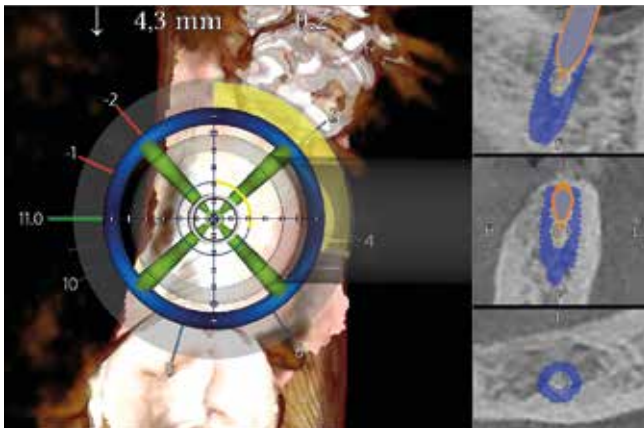


Fig 6 : Cible de guidage X-Guide et progression en temps réel du foret dans le volume osseux. La planification de l'implant est représentée en bleu.



Fig 7 : Intervention chirurgicale guidée dynamique.

## Troisième séance : Contrôle de l'ostéointégration

Environ 3 mois après l'intervention, nous revoyons le patient pour contrôler la bonne cicatrisation. Nous lui remettons une boîte comprenant la traçabilité du matériel ainsi qu'une réplique d'implant et un transfert d'empreinte pour le dentiste correspondant (Fig 8).



Fig 8 : Planification dans DTX Studio Implant - Radiographie de contrôle à 3 mois - Boîte de traçabilité.

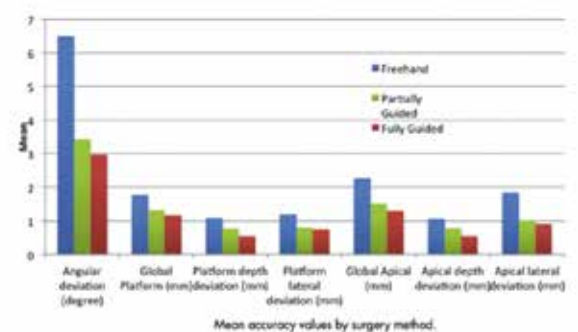
## Précision

De nombreuses études dans la littérature évaluent la différence de précision entre la chirurgie à main levée, la chirurgie guidée statique et la chirurgie guidée naviguée. Pour se faire, elles comparent généralement la planification sur le CBCT initial et un deuxième CBCT réalisé après l'intervention, implant placé, que ce soit sur un modèle d'étude ou sur un patient. Les paramètres généralement mesurés sont la déviation de profondeur, de point d'impact de l'implant, son apex et la différence d'angulation.

Elles concluent toutes à un gain de précision plus élevé pour la chirurgie guidée, qu'elle soit statique ou dynamique. Par contre, la différence entre ces deux dernières n'est pas statistiquement prouvée. Elle se situe plutôt dans les nombreux avantages qu'offre la chirurgie naviguée que l'on détaillera dans le paragraphe suivant.

A titre d'exemple, citons l'étude de Michaël S. Block et de ses collaborateurs : « Implant Placement Is More Accurate Using Dynamic Navigation » (J Oral Maxillofac Surg. 2017).

Quatre chirurgiens ont encodé leurs données sur patients en chirurgie guidée naviguée, partiellement guidée et à main levée. Leurs résultats en faveur de la chirurgie naviguée sont repris dans le tableau ci-dessous (Fig 9)



Block et al. Implant Placement Using Dynamic Navigation. J Oral Maxillofac Surg 2017.

Fig 9 : Comparaison de la précision entre chirurgie guidée naviguée, partiellement guidée et main levée.

## Avantages et inconvénients

Si chaque nouvelle évolution technologique procure de nombreux avantages par rapport à l'ancienne technique, elle apporte aussi son lot de nouvelles problématiques. Bien les comprendre permet de mieux les anticiper.

Le principal inconvénient du guide statique fixe positionné dans la bouche du patient est l'encombrement. Les forets qui doivent passer dans ce guide sont la plupart du temps



rallongés de 10mm. Il en résulte une vraie difficulté d'accès pour les implants distaux avec parfois l'impossibilité de se servir du guide réalisé.

Ce problème est totalement résolu avec le X-guide. L'accès aux implants distaux est libéré. De plus, on peut utiliser sa trousse de chirurgie classique sans devoir investir dans une trousse spécifique à la chirurgie guidée. Tous les systèmes implantaires peuvent être utilisés et l'on peut également utiliser toutes les fraises accessoires souhaitées (ex : Sinusjet, Versah, ...)

Un autre avantage majeur est le maintien de la sensation osseuse. Comme le foret ne doit pas passer à travers une gaine de guidage, le chirurgien ressent, comme dans la chirurgie à main levée, la densité osseuse traversée. De plus, nous l'avons vu plus haut, celui-ci peut varier l'axe en cours de forage et le redresser ensuite, tout en étant guidé. L'absence de guide permet également un parfait contrôle et gestion des tissus mous. Il n'y a pas non plus de limitation de l'irrigation durant le forage.

Les erreurs de positionnement du guide sont également supprimées. Elles étaient d'autant plus fréquentes lorsque le guide était en appui muqueux. On ne fait plus aveuglément confiance au guide puisque l'on peut vérifier pendant toute l'intervention la précision du système. On peut également beaucoup plus facilement réaliser des extractions/ implantations immédiates, avec des implants plus enfouis, nécessitant parfois de modifier la crête osseuse.

D'un point de vue logistique c'est également nettement simplifié : pas de gestion de laboratoire, d'imprimante 3D, de stockage des guides ou de délai de fabrication. Le protocole X-Guide permet d'ailleurs, si on le souhaite, de réaliser l'étude et l'intervention guidée à la même séance.

En cas d'imprévu chirurgical, le clinicien peut décider de modifier la position de son implant. Un guide classique serait alors inutilisable. Le logiciel de chirurgie naviguée permet à

tout moment de modifier la planification et de définir une nouvelle position de l'implant pour continuer la chirurgie de manière ultra précise.

En termes d'inconvénient, au-delà du coût d'investissement du matériel, il faudra rester attentif à la stabilité du X-Clip dans la bouche du patient. Si celui-ci bouge, ou si les dents qui le supportent sont mobiles, tout le guidage est faussé. Pour éviter cela, le chirurgien vérifiera pour chaque forêt la correspondance entre l'écran et la bouche du patient. L'autre inconvénient consiste dans l'encombrement relatif des trackers patients et contre-angle. Comme pour toute nouveauté, il y a une courbe d'apprentissage et un bon accompagnement de la firme lors des premières interventions est la clé du succès.

## Discussion

L'avènement de la chirurgie naviguée est une vraie révolution numérique. Elle s'inscrit parfaitement dans le workflow totalement digital du cabinet dentaire. Il y a une cohérence numérique dans toute la prise en charge du patient, depuis les empreintes optiques d'étude, le cone beam, la fusion des données puis la planification. Cela permet de passer à la chirurgie guidée dynamique sous contrôle informatique. Pour terminer la chaîne digitale, après ostéointégration, le praticien pourra bien sûr réaliser l'empreinte numérique pour la couronne d'usage avec un transfert d'empreinte numérique (scan body) ou en scannant directement le pilier de cicatrisation. La couronne sera façonnée également numériquement par le prothésiste avant d'être placée en bouche.

Dans notre cabinet, l'intégration de cette technologie pour tous les implants posés nous a permis d'augmenter significativement le degré de précision de nos interventions tout en étant moins invasif. Les patients sont également particulièrement satisfaits et rassurés par cette prise en charge. Tout cela contribue à améliorer encore notre satisfaction de travail et notre professionnalisme.

#1 EN  
ÉCLAIRCISSEMENT  
DENTAIRE  
PROFESSIONNEL  
DANS  
LE MONDE



Opalescence™  
tooth whitening systems



+30 ans d'expérience  
en éclaircissement

100 millions de  
sourires éclatants

+50 récompenses par des  
organismes dentaires



# L'ENDODONTIE ACCESSIBLE ET REPRODUCTIBLE

Jean-Charles CAMBRESIER  
Endodontiste exclusif  
Cabinet Prodigue Gembloux

40 ans, c'est le temps qu'il aura fallu aux services de recherche et de développement expérimental ( R&D) de nombreux fabricants pour donner à l'endodontie l'accessibilité qu'on lui connaît aujourd'hui. De nos jours, la phase d'alésage des canaux radiculaires de tous les traitements endodontiques est réalisée avec des instruments mécanisés. Ces derniers ont acquis des propriétés incroyables repoussant les limites que la nature nous impose.

Exemple de cas traité avec le système Procodile Q®



Radiographie pré opératoire



Essai de cônes



Radiographie post opératoire

## Mais quel est l'instrument parfait ?

L'instrument parfait serait celui qui, dans la main de n'importe quel dentiste permet un alésage complet sans complication. Et ce, quelque soit l'expérience du dentiste. Nous n'y sommes pas encore mais nous nous en approchons en travaillant à la fois sur les différents mouvements mécanisés, la gestion électronique du torque, le traitement thermique des instruments, leurs conicités pour ne citer qu'eux.

Lorsque l'on recherche le système dans lequel nous voulons investir pour notre cabinet, nous recherchons un instrument fiable, efficace, ergonomique et rentable. Je vous propose de parcourir un cas clinique réalisé à l'aide des dernières limes de KOMET DENTAL®, les Procodiles Q. Ces limes rassemblent les quatre caractéristiques citées ci-dessus.

### Fiabilité

La fiabilité d'un instrument provient de sa flexibilité et de sa résistance à la fatigue cyclique pour diminuer le risque de fracture instrumentale. L'arête de coupe à conicité constante en double « S » permet de donner à l'instrument une partie centrale résistante. La partie centrale à conicité variable change lorsque l'on s'approche du mandrin permettant à l'instrument de moins évaser la partie coronaire entraînant moins de contrainte sur l'instrument le rendant plus souple et fiable.



### Efficacité

C'est la section de coupe en double « S » qui permet la création d'un espace important pour l'évacuation des débris et ses deux angles de coupe couplés à la conicité variable qui donne la capacité à l'instrument de progresser rapidement tout en conservant en maximum de dentine radiculaire. Le mouvement de réciprocité allie fiabilité et efficacité par rapport à un mouvement de rotation continue qui présente plus de risque pour l'utilisateur moins averti.

Ci-dessous l'évolution de la coupe le long de l'instrument



Tiers apicale

Tiers médian

Tiers coronaire



Radiographie pré opératoire



Reconstruction de la limite distale



Essai de cônes



Radiographie post opératoire

## Ergonomie

L'arrivée des traitements thermiques permet dorénavant de précourber les limes mécanisées permettant un accès aisé soit lors d'une ouverture buccale limitée soit pour traiter la racine méso-vestibulaire d'une molaire supérieure par exemple. Ce traitement thermique devrait devenir un standard pour tous les fabricants dans les années qui arrivent. La présence des marquages des longueurs sur les limes permet également un travail plus précis, plus rapide et une reproductibilité des longueurs de travail plus constante.

## Rentabilité

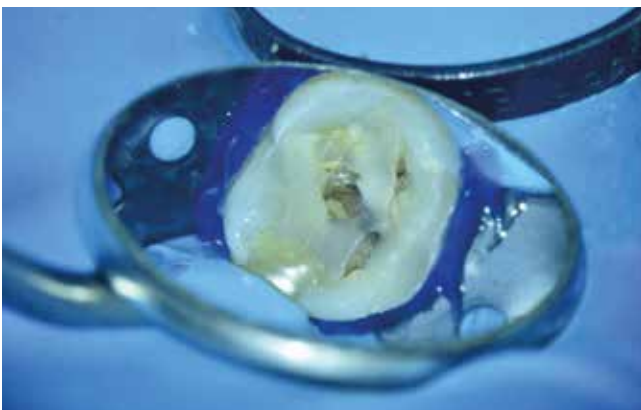
La rentabilité en endodontie est forcément liée au coût des limes mécanisées mais aussi au nombre de limes présentes dans la séquence d'alésage. A l'heure où j'écris ces lignes, deux limes mécanisées permettent de traiter 98% des cas. Une lime de pré élargissement ( PathGlider 15/03 KOMET DENTAL®) et une lime de préparation finale ( Procodile Q 25/06 KOMET DENTAL®).

L'usage unique peut être vu comme un coût mais il ne faut pas oublier de prendre en compte les coûts en temps, en consommables et en ressource humaine lorsqu'il faut assurer la désinfection, la stérilisation et le rangement des instruments.

## Cas clinique

### Situation initiale

La patiente présente une 47 sur laquelle elle a fait un abcès quelques semaines auparavant soigné par antibiothérapie. On peut voir une lésion périapicale et une carie occlusale importante.



L'ouverture de chambre a été réalisée sous microscope à 4 mains à l'aide d'une fraise diamantée ( KOMET DENTAL® 15802). Ces fraises permettent l'élimination de l'entière du plafond pulpaire en utilisant la partie finale de la fraise arrondie avec des mouvements de retrait vers coronaire afin d'éviter d'abimer le plancher pulpaire.

Pour terminer l'ouverture, une fraise à bout mousse (KOMET DENTAL® H269GK) permet de créer un accès idéal aux entrées canalaire sans compromettre le plancher pulpaire. La recherche des entrées canalaire est possible grâce aux fraises EndoTracer® (KOMET DENTAL® EndoTracer HISML).

Ces fraises longues de 31 ou 34 mm permettent de dégager l'espace nécessaire pour visualiser la tête de la fraise pendant le travail dans la chambre pulpaire (Voir photo ci-dessous). Une aide optique est conseillée pour réaliser ce genre de recherche d'entrée canalaire.



15802



H269GK



EndoTracer  
HISML



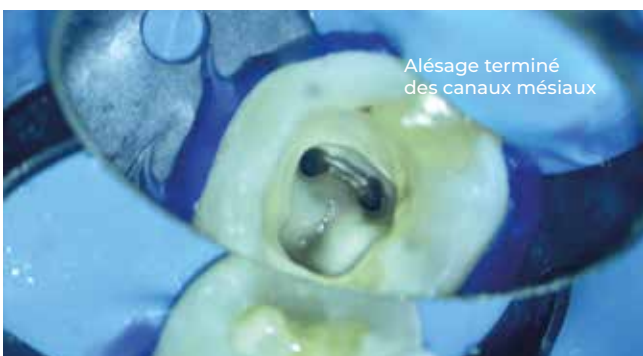
Ouverture de chambre terminée

Ensuite, la partie coronaire est préparée à l'aide du Pathglider® et du Procodile Q® jusqu'où la lime peut progresser sans exercer de pression apicale. Cette ouverture de la partie coronaire, permet de créer un réservoir d'hypochlorite de sodium (3% pendant l'entièreté de ce traitement endodontique) et enlever les contraintes coronaires.

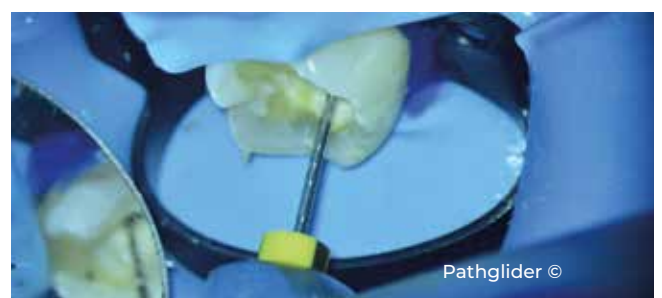
Des limes manuelles en acier 08 et 10 permettent ensuite d'obtenir la perméabilité apicale et la longueur de travail. 22 mm pour le canal distal et 20 mm pour les canaux mésiaux.



Alésage terminé du canal distal



Alésage terminé des canaux mésiaux



Pathglider ©





Procodile Q ©

Cette longueur de travail est facilement reportée sur les limes mécanisées grâce au marquage à 18, 19, 20 et 22 mm. Une fois le Pathglider® 15/03 et le Procodile Q® 25/06 amené à la longueur de travail, l'alésage est terminé. Une cône calibré est ajusté. Celui-ci aussi possède un marquage des longueurs pour un ajustement plus fiable et plus rapide. Après préparation complète des trois canaux, il a pu être mis en évidence qu'une seule sortie apicale principale était présente dans la racine mésiale. En effet, à l'aide d'une micro aspiration et de l'aide optique, les canaux mésiaux se vidaient ensemble lors de l'aspiration en méso-vestibulaire.



La radiographie d'essai de cônes montre des longueurs de travail adéquates. Un rinçage abondant avec de l'hypochlorite de sodium 3 % et de l'EDTA 17% est réalisé en alternance et activé à l'aide d'un instrument ultrasonique.



Hypochlorite de sodium

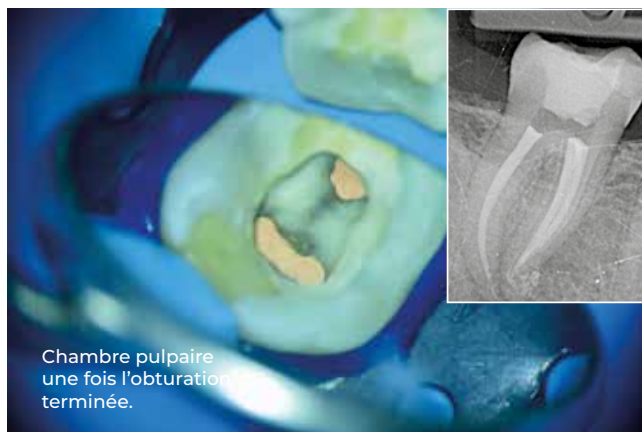
Les canaux sont séchés grâce au cône de papier calibré eux aussi marqués des longueurs de travail. Le système canalaire est maintenant prêt à être obturé en technique monocône avec un ciment biocéramique CeraSeal MetaBiomed®.



Une fois le protocole final de rinçage effectué, on peut apercevoir un isthme nettoyé et prêt à être obturé.



Canal distal prêt à être obturé.



Chambre pulpaire une fois l'obturation terminée.

Scannez ce QR CORE et découvrez un cas live PROCODILE Q



#### Nous recrutons

De longue date Deprophar s'est démarquée par sa différence, exprimée d'abord dans nos produits mais aussi par notre souci constant d'une qualité de haut de gamme au juste prix, appuyée par une écoute attentive au service de la clientèle.

Implantée sur toute la Belgique et le Grand-Duché du Luxembourg, Deprophar est une entreprise spécialisée dans la distribution de produits dentaires.

Nous recherchons un(e) délégué(e) commercial(e) pour le secteur Bruxelles/Liège/ Province- et Grand-Duché du Luxembourg.

- Issu d'une formation commerciale, vous avez des connaissances en dentisterie.
- Vous fidélisez et développez un portefeuille prospects/clients qui vous sera confié.
- Vous assurez le reporting de vos actions commerciales.
- Vous participez aux réunions commerciales.
- Vous participez à des congrès.
- Vous avez la volonté de vous inscrire dans la durée, vous défendez des valeurs saines et un esprit d'équipe.
- Autonomie, rigueur, détermination, implication et persévérance sont des qualités indispensables pour réussir à ce poste.

#### Type d'emploi : Temps plein, CDI

Avantages :

- Carte essence
- Eco-chèques
- GSM de fonction
- Ordinateur de fonction
- Remboursement des frais de téléphone
- Voiture de société

Envoyez votre CV à [info@deprophar.be](mailto:info@deprophar.be)

DEPROPHAR SPRL - Rue du Sceptre 6 - 1050 Bruxelles

# LES MEMBRES DE LA SOCIÉTÉ DE MÉDECINE DENTAIRE\* ONT REÇU LEUR AGENDA DE BUREAU 2022

(\* ) qui en ont émis le souhait.

Si vous le souhaitez, il est encore possible de nous en commander.

Rendez-vous sur notre boutique en ligne

<https://www.dentiste.be/ArticleDetail.aspx?id=168>

## Tarif :

Membre : 6,00 €

Non-membre : 16,00 €  
(Frais de port inclus)

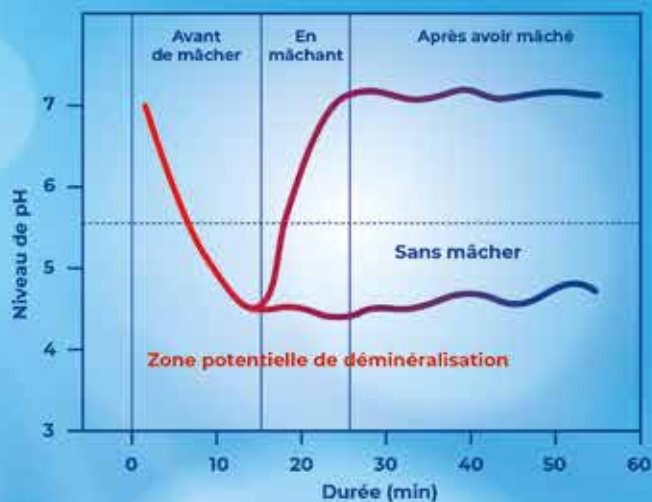




# POUR UNE BOUCHE FRAÎCHE ET SAINES



Après chaque prise alimentaire au cours de la journée, IL EST RECOMMANDÉ DE MÂCHER UN CHEWING-GUM SANS SUCRES PENDANT 20 MINUTES, en complément des 2 brossages quotidiens, pour prendre soin de ses dents.



Mâchez Freedent après avoir bu ou mangé : une solution AGRÉABLE, SIMPLE ET EFFICACE de stimuler la production de salive et d'aider ainsi à neutraliser les acides de la plaque dentaire.



Avec  
**XYLITOL**





# LE PARCOURS PATIENT, ÇA SE SOIGNE !

Si vous souhaitez améliorer la qualité de votre service pour contribuer au succès de votre cabinet, je vous propose de vous attarder sur un point essentiel : le parcours patient. L'idée est de réfléchir à toutes les étapes par lesquelles le patient va passer (avant, pendant et après le rendez-vous) et de les soigner au maximum ! Il conviendra donc de s'intéresser au premier contact du patient jusqu'à la fin du traitement et son retour d'expérience. On a souvent tendance à penser que ce qui compte, c'est la qualité des soins. Cependant, ce n'est plus tout à fait vrai aujourd'hui. Le développement de la concurrence, les changements sociétaux et les nouvelles attentes des patients font que vous ne pouvez pas vous reposer uniquement sur vos compétences techniques même si celles-ci sont un prérequis sur lequel vous ne devez pas transiger. De la même façon que vous soignez vos patients au fauteuil, il va falloir soigner le parcours patient dans son intégralité !

## Avant le rendez-vous

Concentrons-nous tout d'abord sur les étapes en amont du rendez-vous à proprement parler. Nous sommes en 2022 et le patient va très probablement vous trouver sur Internet, et particulièrement via votre fiche Google My Business. Si celle-ci est correctement remplie, qu'elle a suffisamment d'avis et que ceux-ci sont positifs, vous êtes gagnant(e) ! Le futur patient considérera votre cabinet de façon positive et n'hésitera pas à prendre rendez-vous, soit de façon classique c'est-à-dire, par téléphone, soit via une plateforme de prise de rendez-vous en ligne. S'il opte pour la première option, veillez à ce que cet échange se déroule de façon optimale ! Il s'agit d'un moment clé du parcours du patient lors duquel ce dernier se fera une première image de votre cabinet. Et vous n'aurez jamais deux fois l'occasion de faire une bonne première impression ! Concrètement, vous devrez vous assurer que la personne qui répond au téléphone soit agréable, à l'écoute, bienveillante et professionnelle. L'appel téléphonique n'est pas simplement un échange d'informations alors ne laissez pas de place à l'imprévu ! N'hésitez pas, si besoin, à former votre secrétaire en conséquence.

## Pendant le rendez-vous

Le premier rendez-vous arrive et le nouveau patient va vous juger, dès qu'il passe la porte d'entrée, consciemment ou non. Ce qu'il voit dès les premiers instants est fondamental, qu'il s'agisse des membres de votre équipe comme de la décoration que vous avez choisie. N'oubliez jamais que perception = réalité ! Par conséquent, veillez à ce que la personne qui accueille le patient soit à l'image des valeurs du cabinet. Il conviendra qu'elle soigne sa tenue, sa coiffure, sa gestuelle et son élocution. De plus, il faudra veiller à montrer au patient qu'on l'a vu et personnaliser son arrivée. En effet, le patient a rendez-vous et s'attend donc à être reçu ! Soyez également vigilants quant à l'hygiène des surfaces et du rangement. Il n'y a rien de pire que d'être associé à une image de cabinet sale et désordonné ! Les points suivants sont également à contrôler : l'ambiance sonore (essayez de maîtriser les bruits de la zone clinique ou les sonneries intempestives du téléphone), olfactive (pensez à

diffuser un parfum d'ambiance), l'éclairage (trop de lumière ou pas assez peut gêner le patient), la température des locaux, ou encore la décoration (quelques miroirs ou plantes vertes sont toujours les bienvenus !). En ce qui concerne la consultation à proprement parler, n'oubliez pas de travailler sur la présentation des plans de traitement et à laisser suffisamment d'espace au patient pour qu'il puisse poser toutes les questions qu'il souhaite.

## Après le rendez-vous

Le parcours patient ne se termine pas lorsqu'il quitte vos locaux ! Il continue jusqu'à la fin du traitement ! Le patient vous rappellera sûrement encore plusieurs fois, d'où l'importance de soigner systématiquement son accueil téléphonique. De plus, il s'intéressera peut-être à votre site Internet et à vos différents réseaux sociaux pour conserver le lien avec vous de façon virtuelle et pour obtenir des renseignements. Faites en sorte de les alimenter de façon régulière et qualitative ! Enfin, lorsque le dernier rendez-vous arrivera, n'oubliez pas de soigner ce moment qui importe tout autant que le premier ! La fin des traitements est une formidable occasion pour faire le point sur la satisfaction du patient pour savoir s'il vous recommandera à l'avenir - et qui sait, peut-être l'a-t-il déjà fait !

Pour conclure, je vous dirais que soigner son parcours patient, c'est soigner son image et par conséquent la satisfaction patient, la fidélisation et la recommandation ! Si vous souhaitez l'analyser dans votre cabinet, prenez le temps de le faire en équipe et mettez-vous à la place de vos patients ! Les étapes du parcours sont décisives car vous pouvez susciter des émotions très positives allant jusqu'aux effets "wow", ou décevoir le patient. Retracer le parcours du patient vous permettra de ne faire aucune impasse et de faire de votre cabinet un établissement à succès !



Dr E. Binhas

## BIO-INTÉGRATION L'OSTÉO-INTÉGRATION N'A JAMAIS ÉTÉ SUFFISANTE !

### Matériaux et méthode

Depuis les débuts de la dentisterie, le remplacement des dents manquantes pour restaurer la fonction de mastication a été l'un des traitements les plus recherchés par les patients. Avant 1965, les options pour les personnes ayant des dents manquantes étaient malheureusement rudimentaires et entraînaient souvent une détérioration supplémentaire et une diminution de la capacité de mastication. C'est la découverte historique de l'ostéo-intégration avec des implants en titane du célèbre professeur d'anatomie Per-Ingvar Brånemark qui a inauguré une nouvelle ère de rééducation bucco-dentaire. Des millions de personnes dans le monde ont pu améliorer leur qualité de vie en récupérant la fonction de mastication et l'esthétique grâce à l'ostéo-intégration avec les implants dentaires en titane.

Selon le professeur Brånemark, l'ostéo-intégration est la « connexion directe entre l'os vivant et un implant endo-osseux au niveau microscopique ». D'autres études ont soutenu cette définition et, aujourd'hui, le mécanisme de cicatrisation autour des implants en titane est bien documenté.

Au début de l'implantologie, l'accent était mis sur l'ostéo-intégration pour s'assurer que les implants restent longtemps dans l'os. Ces dernières années, un nouveau focus est apparu avec l'intégration des tissus mous : les différents composants prothétiques permettent d'obtenir des résultats esthétiques à long terme, avec une gencive saine et des niveaux tissulaires stables. Cependant, la complexité accrue des solutions et la fréquence croissante des péri-implantites ont mis en évidence de nombreux défis avec les systèmes actuels, compromettant le succès à long terme. Ainsi, aujourd'hui, atteindre l'ostéo-intégration n'est pas suffisant pour un résultat thérapeutique réussi.

### Niveaux tissulaires stables

Des niveaux stables de tissus mous et durs sont essentiels pour obtenir des résultats probants à long terme. La composition de l'espace biologique, en termes de tissu conjonctif et d'épithélium, aura un impact essentiel. Lee et al. [1] rapportent que la proportion du tissu conjonctif par rapport à l'espace biologique total est similaire pour les dents naturelles (65,8 %) et la zircone (65,4 %) tandis que le titane montre une proportion significativement plus faible de tissu conjonctif (38,1 %). Il est évident qu'une proportion plus élevée de tissu conjonctif donnera une meilleure protection à l'interface os/implant. Ces observations sont étayées par de nombreux rapports sur la réponse des tissus mous à la zircone [2, 3].

### Pas de micro-gap sous-gingival

Un autre facteur essentiel pour l'intégration des tissus mous et durs est la conception de l'implant. Les systèmes au niveau osseux avec des micro-gaps et des joints profonds au niveau des tissus auront potentiellement un effet néfaste. Cela a été rapporté non seulement pour les systèmes en titane mais

aussi pour les systèmes en zircone bone level [4]. Tout au long des étapes du traitement, les composants doivent être retirés et remplacés plusieurs fois. Avec un design d'implant tissu level, toutes les jonctions sont déplacées vers une position équi-gingivale. Avec la zircone, le défi esthétique est plus simple à relever qu'avec le titane, grâce à la couleur de l'implant et à l'adaptation des tissus mous. La bonne intégration des tissus mous protège contre la colonisation bactérienne et évite les processus inflammatoires. De plus, l'adhésion de la plaque sur la zircone est très faible [5, 6]. Avec la rugosité de surface élevée sur la partie endo-osseuse, la surface usinée sur la partie transmuqueuse et le design tissu level, le système d'implant Patent™ est le seul système en implantologie à avoir des caractéristiques et des propriétés permettant une bio-intégration optimale.

Dent naturelle



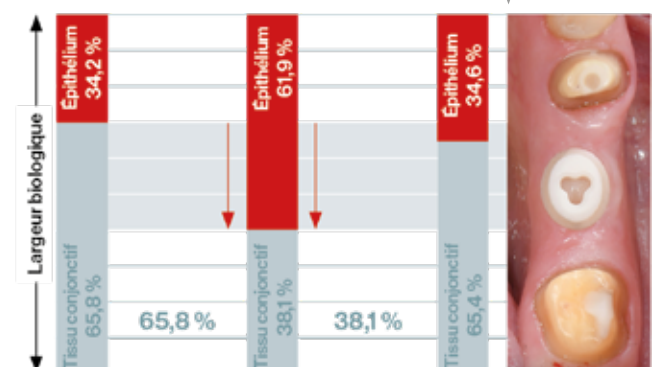
Implant en titane

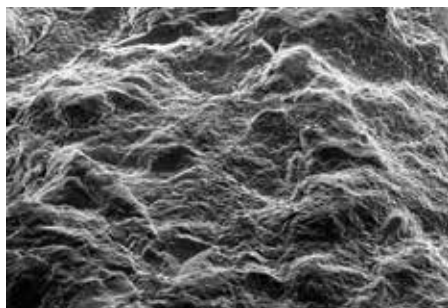


Implant Patent™

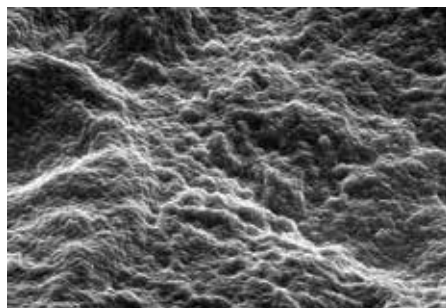


Dans les études de Brüll et al. [2] et de Becker et al. [3], les auteurs décrivent qu'il y a une augmentation de la gencive kératinisée autour des implants Patent™ au fil du temps. Ils signalent également qu'il y a nettement moins de PPD et de BOP autour des implants Patent™ qu'autour des dents naturelles chez les mêmes patients.

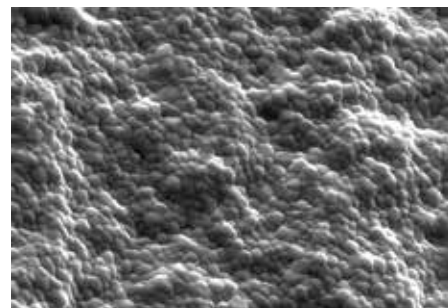




x 2.500



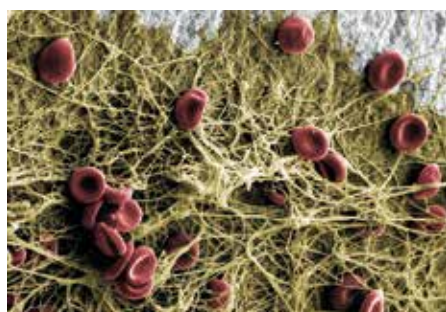
x 10.000



x 20.000



Hydrophilie - L'état de surface attire le sang.



Sang humain sur la surface Patent™ - en 10 minutes le réseau de fibrines s'attache à la surface. Cet attachement est un pré-requis pour l'ostéogénèse de contact



### Procédé de production breveté

Contrairement à la plupart des procédés de fabrication d'implants en zircone où la rugosité de surface est produite au stade post-fritté, la surface des implants Patent™ est créée au stade pré-fritté. Ce procédé présente un énorme avantage puisque toutes les microfissures induites lors du sablage seront fermées dans le processus de frittage suivant.

Il a été rapporté que la zircone nécessite une rugosité très élevée pour une ostéo-intégration prévisible [7]. Si vous essayez d'obtenir une surface très rugueuse dans la phase post-frittée,

vous compromettez la résistance du matériau avec l'introduction de microfissures sur toute la surface de l'implant.

La surface de l'implant Patent™ est très rugueuse. Le procédé de fabrication permet d'obtenir une surface hydrophile et ostéo-conductrice. Cela signifie que, dans la phase de cicatrisation, l'os commence à se former à la surface de l'implant presque immédiatement. Ce comportement est le même que sur les surfaces rugueuses des implants en titane.

### Bibliographie

1. Lee DJ, Ryo JS, Shimono M, Lee KW, Lee JM, Jung HS. Differential healing patterns of mucosal seal on zirconia and titanium implants. *Front Physiol.* [10.3389/fphys.2019.00796]
2. Brüll F, van Winkelhoff AJ, Cune MS. Zirconia dental implants: a clinical, radiographic, and microbiologic evaluation up to 3 years. *Int J Oral Maxillofac Implants* 2014;29:914-920. [10.11607/jomi.3293]
3. Becker J, John G, Becker K, Mainusch S, Diedrichs G, Schwarz F. Clinical performance of two-piece zirconium implants in the posterior mandible and maxilla: A prospective cohort study over 2 years. *Clin Oral Impl Res* 2017;28:29-35. [10.1111/clr.12610]
4. Grimm WD, Giesenhagen B, Vukovic MA, Fritsch T. Osseointegration von Zirkonoxid- und Titanimplantaten. Eine histologische Untersuchung im Vergleich. *Implantol J* 2017;11:14-18.
5. Kajiwaru N, Masaki C, Mukaibo T, Kondo Y, Nakamoto T, Hosokawa R. Soft tissue biological response to zirconia and metal implant abutments compared with natural tooth: Microcirculation monitoring as a novel bioindicator. *Implant Dent* 2015;24:37-41. [10.1097/ID.000000000000167.PMID:25290282]
6. Roehling S, Astasov-Frauenhoffer M, Hauser-Gerspach I, et al. In vitro biofilm formation on titanium and zirconia implant surfaces. *Periodontol* 2017;88:298-307. [10.1902/jop.2016.160245]
7. Cionca N, Hashim D, Mombelli A. Zirconia dental implants: Where are we now and where are we heading? *Periodontol* 2000 2017;73:241-258.



# RETOUR VERS LE FUTUR

Liège, Belgique

Les 27, 28 et 29 avril 2022

**UPERIO**  
L'Élite. Spécialiste. Traitements personnalisés et innovants.

**LIÈGE**  
université

**CHU**  
de Liège



Un congrès de  
Parodontologie  
et d'Implantologie  
pour tous !

## TRAVAUX PRATIQUES

**Julien MOURLAAS**

Traitement chirurgical de récessions.

**Gary FINELLE**

Sealing Socket Abutment.

**Mehdi MERABET**

Mise en charge immédiate chez l'édenté complet.

**Bertrand DEBATY | Bruno DE CARVALHO**

Extractions atraumatiques.

**David NISAND**

La régénération osseuse guidée.

**Léon PARIENTE | Karim DADA**

Extraction-implantation esthétique immédiate.

**Geoffrey LECLOUX | France LAMBERT**

Gestions d'alvéoles d'extraction.

**Isabelle LALEMAN | Michèle Renier**

Trucs et astuces pour l'instrumentation parodontale.

## CHIRURGIES ET INTERVENTIONS EN LIVE

**Eric ROMPEN**

Régénération osseuse pré-implantaire.

**Geoffrey LECLOUX**

Implantation du maxillaire édenté complet en navigation dynamique (x-guide\*).

**France LAMBERT**

Chirurgie muco-gingivale pour le recouvrement de récessions gingivales.

**France LAMBERT | Amélie MAINJOT | Alain VANHEUSDEN**

Implantation guidée en zone esthétique et mise en charge immédiate.

**Marc LAMY & TEAM**

Mise en charge immédiate du maxillaire édenté.

## MINI PITCHS

Mon patient présente-t-il un risque? **Leila SALHI**

Collecter les autologues: **France LAMBERT**

Sutures en régénération osseuse: **Bruno DE CARVALHO**

L'étude préprothétique: **Marc LAMY & Team**

Chirurgie guidée statique ou dynamique? **Eric ROMPEN**

Recommandations post opératoires: **Jamila LAHMOUZI**

Préparation du patient avant la chirurgie: **Isabelle LALEMAN**

L'anatomie du palais: **Bruno DE CARVALHO**

Comment éviter la nécrose: **Geoffrey LECLOUX**

L'analyse esthétique en quelques clics: **Alain VANHEUSDEN**

La planification digitale en 3 étapes: **Kim VINCENT**

L'extraction atraumatique: **Bertrand DEBATY**

## CONFÉRENCES

**Léon PARIENTE | Karim DADA:** Pose immédiate d'implants dans la zone esthétique: les points clés du succès.

**Mehdi MERABET:** Apport du numérique dans les réhabilitations implantaire complètes esthétiques.

**Gary FINELLE:** Implantation immédiate et pilier SSA en secteur molaire. Que savons-nous? Où en sommes nous? Où allons nous?

**Jan COSYN:** How to increase soft tissue thickness at implant sites: connective tissue graft or collagen matrix?

**Julien MOURLAAS:** Les connective Tissue Graft Wait: régénérer et reconstruire.

**David NISAND:** Régénération tissulaire induite: 20 ans d'évolution au service d'une dentisterie conservatrice.

**Jean-Pierre GARDELLA:** Intérêt biologique et esthétique des tissus mous péri-implantaires dans le secteur antérieur: aspects fondamentaux et cliniques.

**Andy TEMMERMAN:** The peri-implant tissues: Should we just shut our eyes.

**David NORRE:** Guided Prosthodontics.

**Sylvie PEREIRA:** Le recouvrement radiculaire dans le secteur antérieur mandibulaire.

**Wim TEUGHELS:** The exciting world of the little creatures in our mouths: shifting our mindset.

**Selena TOMA:** Nutrition et santé parodontale: ça commence dans l'assiette!

**Brenda MERTENS:** Chirurgie plastique parodontale et orthodontie: adresser au bon moment pour un réel bénéfice esthétique.



Infos & Inscriptions : [www.uperio-liege.be](http://www.uperio-liege.be)



straumann group

Dentsply  
Sirona

ACTEON

MEDIPLUS  
Gesetzlich

Colgate

3iHuFriedyGroup

DENTAID  
The Oral Health Experts

Nobel  
Biocare

stoma

Patent

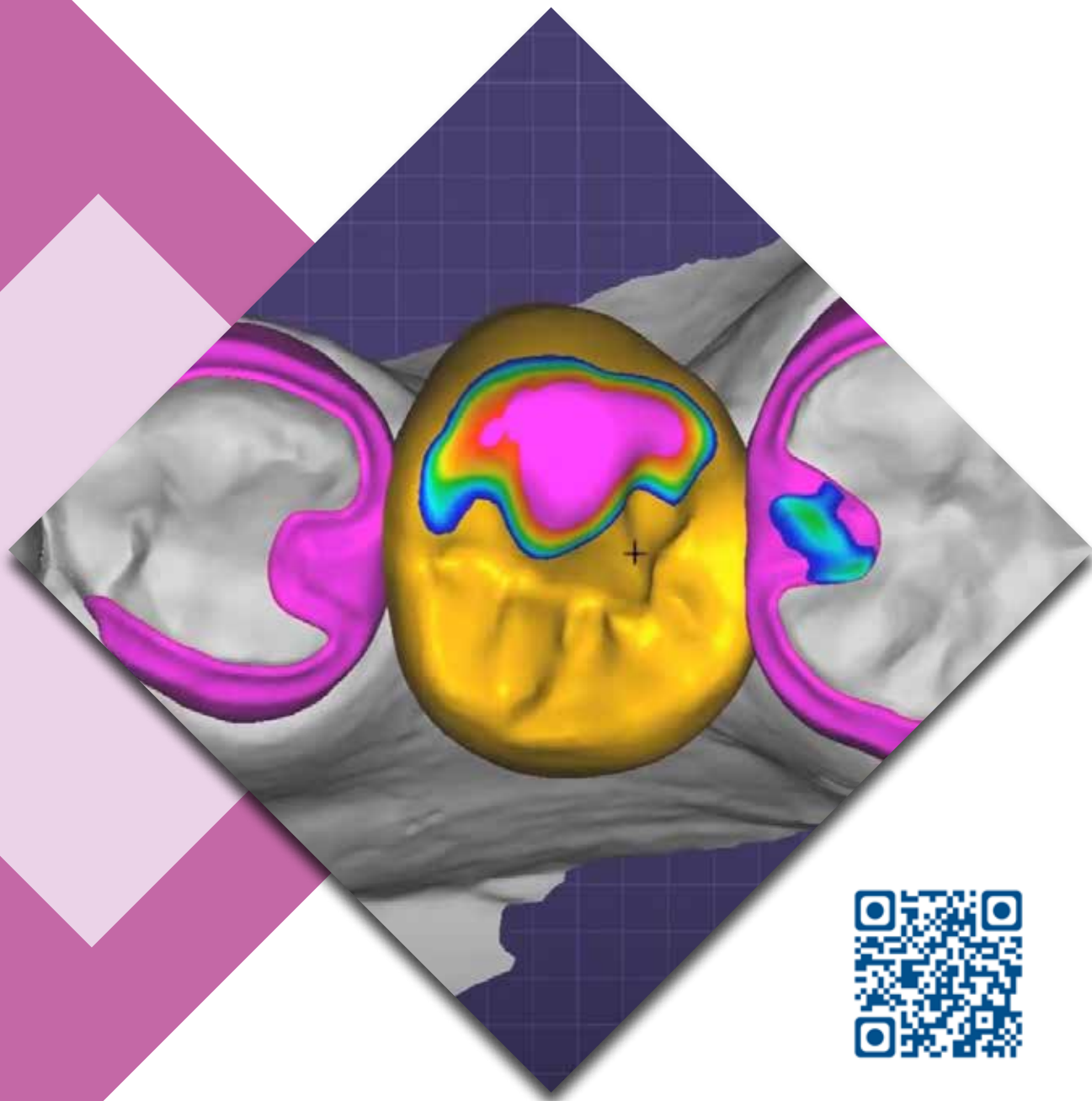
# FORMATION CONTINUE COURS

32 **Réhabiliter sans implant**  
33 **Formation Maîtres de stage**  
34 **Les implants céramique**  
35 **Peer-review**  
36 **Hygiénistes**  
37 **Dilemmes**

19 mars  
31 mars  
23 avril  
31 mars  
7 mai  
22 octobre

# RÉHABILITER SANS IMPLANT

Samedi 19 mars 2022  
de 9h00 à 17h30



**Espace Formation Bouge**  
Chaussée de Louvain 510  
5004 Bouge

**A BRABANT  
M LAMY  
J LASSERRE  
J-P SIQUET**

Accréditation  
40 UA dom 4, 6, 7  
Formation continue 6hrs

**DÉTAILS ET INSCRIPTION**  
[www.dentiste.be](http://www.dentiste.be)  
02 375 81 75



# FORMATION MAÎTRE DE STAGE

Jeudi 31 mars 2022  
de 19h00 à 22h00

**COMPLET**



**Maison des Dentistes**  
Avenue des Courses 20  
1050 Bruxelles (ULB)

**L LOUSSE  
A METO  
J JOSSART**

Accréditation  
20 UA dom 2  
Formation continue 3hrs

**DÉTAILS ET INSCRIPTION**  
[www.dentiste.be](http://www.dentiste.be)  
02 375 81 75

# LES IMPLANTS CERAMIQUE

Samedi 23 avril 2022  
de 9h00 à 17h30



**Quartier Latin**  
Rue des Brasseurs 2  
6900 Marche-en-Famenne

**G BIANCA**  
**Ph DUCHATELARD**  
**P EPPE**  
**E ROMPEN**

Accréditation  
40 UA dom 1, 6, 7  
Formation continue 6hrs

**DÉTAILS ET INSCRIPTION**  
[www.dentiste.be](http://www.dentiste.be)  
02 375 81 75

# PEER-REVIEW

Jeudi 31 mars 2022  
de 9h00 à 12h15



## Blue Point Bruxelles

Bd A. Reyers 80  
1030 Bruxelles

**A ELHACHMI - P DELMELLE  
J JOSSART - J-C CAMBRESIER  
A KIOUAH - M NACAR  
L LOUSSE - B SCALESSE**

Formation continue 3hrs

## DÉTAILS ET INSCRIPTION

[www.dentiste.be](http://www.dentiste.be)  
02 375 81 75



# HYGIÉNISTES

Samedi 7 mai 2022  
de 9h00 à 17h30



**Blue Point Bruxelles**  
Bd A. Reyers 80  
1030 Bruxelles

Accréditation demandée  
40 UA dom 1, 6  
Formation continue 6hrs

**DÉTAILS ET INSCRIPTION**  
[www.dentiste.be](http://www.dentiste.be)  
02 375 81 75

# DILEMMES

Samedi 22 octobre 2022  
de 9h00 à 17h30



**Blue Point Bruxelles**  
Bd A. Reyers 80  
1030 Bruxelles

**V DARCHE  
M DUPUIS  
K VAN LANDUYT**

Accréditation  
40 UA dom 1, 2  
Formation continue 6hrs

**DÉTAILS ET INSCRIPTION**  
[www.dentiste.be](http://www.dentiste.be)  
02 375 81 75

# SUCCES DES IMPLANTS EN ZONE ESTHETIQUE

Samedi 19 novembre 2022  
de 9h00 à 17h30



**Dolce La Hulpe**  
Chaussée de Bruxelles 135  
1310 La Hulpe

**A HAPPE**

Accréditation  
20 UA dom 6 - 20 UA dom 7  
Formation continue 6hrs

**DÉTAILS ET INSCRIPTION**  
[www.dentiste.be](http://www.dentiste.be)  
02 375 81 75



# FORMATION CONTINUE WORKSHOP

40	Désordres temporo-mandibulaires	10 mars
41	Sutures	12 mars
42	Réanimation	18 mars
43	Facettes & éclaircissement	24 mars
44	Composites injectables	26 mars
45	Gestion des conflits	31 mars
46	Tabacologie	1 <sup>er</sup> avril
47	Gestion du temps	21 avril
48	Inlays - Onlays - Composites postérieurs	30 avril
49	Relation au travail	19 mai
50	L'Art de diriger	16 juin
51	Study-Clubs	

# DESORDRES TEMPORO-MANDIBULAIRES

Jeudi 10 mars 2022

**COMPLET**  
**Prochaine session**  
**Jeudi 27 octobre**



**WORKSHOP**



**Maison des Dentistes**  
Avenue des Courses 20  
1050 Bruxelles (ULB)

**L PITANCE**

Accréditation  
40 UA dom 7  
Formation continue 6hrs

**DÉTAILS ET INSCRIPTION**  
[www.dentiste.be](http://www.dentiste.be)  
02 375 81 75

# SUTURES

Samedi 12 mars 2022

**COMPLET**

**Prochaine session**

**Samedi 18 juin**



**WORKSHOP**



**Maison des Dentistes**

Avenue des Courses 20  
1050 Bruxelles (ULB)

Accréditation  
20 UA dom 6  
Formation continue 3hrs

**DÉTAILS ET INSCRIPTION**

[www.dentiste.be](http://www.dentiste.be)  
02 375 81 75

**C VOISIN**



# REANIMATION

Vendredi 18 mars 2022

**COMPLET**



**WORKSHOP**



**Maison des Dentistes**  
Avenue des Courses 20  
1050 Bruxelles (ULB)

**B DASSARGUES**

Accréditation  
40 UA dom 1  
Formation continue 6hrs

**DÉTAILS ET INSCRIPTION**  
[www.dentiste.be](http://www.dentiste.be)  
02 375 81 75

# FACETTES & ECLAIRCISSEMENT

Jeudi 24 mars 2022

**COMPLET**  
**Prochaine session**  
**Samedi 11 juin**



**WORKSHOP**



**Maison des Dentistes**  
Avenue des Courses 20  
1050 Bruxelles (ULB)

**J SABBAGH**

Accréditation  
30 UA dom 7 - 10 UA dom 4  
Formation continue 6hrs

**DÉTAILS ET INSCRIPTION**  
[www.dentiste.be](http://www.dentiste.be)  
02 375 81 75

# COMPOSITES INJECTABLES

Samedi 26 mars 2022

**COMPLET**



**WORKSHOP**



**Maison des Dentistes**  
Avenue des Courses 20  
1050 Bruxelles (ULB)

**S ERCUS**

Accréditation  
40 UA dom 4  
Formation continue 6hrs

**DÉTAILS ET INSCRIPTION**  
[www.dentiste.be](http://www.dentiste.be)  
02 375 81 75



# GESTION DES CONFLITS

Jeudi 31 mars 2022  
de 9h00 à 17h00



**WORKSHOP**



**Maison des Dentistes**  
Avenue des Courses 20  
1050 Bruxelles (ULB)

**F AZDIHMED**

Accréditation  
40 UA dom 2  
Formation continue 6hrs

**DÉTAILS ET INSCRIPTION**  
[www.dentiste.be](http://www.dentiste.be)  
02 375 81 75



# TABACOLOGIE

Vendredi 01 avril 2022

**COMPLET**



**WORKSHOP**



**Maison des Dentistes**  
Avenue des Courses 20  
1050 Bruxelles (ULB)

**B DASSARGUES**

Accréditation  
20 UA dom 1  
Formation continue 3hrs

**DÉTAILS ET INSCRIPTION**  
[www.dentiste.be](http://www.dentiste.be)  
02 375 81 75

# GESTION DU TEMPS

Jeudi 21 avril 2022  
de 9h00 à 17h00



**WORKSHOP**



**Maison des Dentistes**  
Avenue des Courses 20  
1050 Bruxelles (ULB)

Accréditation  
40 UA dom 2  
Formation continue 6hrs

**F AZDIHMED**

**DÉTAILS ET INSCRIPTION**  
[www.dentiste.be](http://www.dentiste.be)  
02 375 81 75



# INLAYS - ONLAYS COMPOSITES POSTERIEURS

Samedi 30 avril 2022

**COMPLET**



**WORKSHOP**



**Maison des Dentistes**  
Avenue des Courses 20  
1050 Bruxelles (ULB)

**J SABBAGH**

Accréditation  
20 UA dom 4, 20 UA dom 7  
Formation continue 3hrs

**DÉTAILS ET INSCRIPTION**  
[www.dentiste.be](http://www.dentiste.be)  
02 375 81 75

# RELATION AU TRAVAIL

Jeudi 19 mai 2022  
de 9h00 à 17h00



WORKSHOP



**Maison des Dentistes**  
Avenue des Courses 20  
1050 Bruxelles (ULB)

Accréditation  
40 UA dom 2  
Formation continue 6hrs

**F AZDIHMED**

**DÉTAILS ET INSCRIPTION**  
[www.dentiste.be](http://www.dentiste.be)  
02 375 81 75

# L'ART DE DIRIGER

Samedi 16 juin 2022

**COMPLET**



**WORKSHOP**



**Maison des Dentistes**  
Avenue des Courses 20  
1050 Bruxelles (ULB)

**F AZDIHMED**

Accréditation  
40 UA dom 2  
Formation continue 6hrs

**DÉTAILS ET INSCRIPTION**  
[www.dentiste.be](http://www.dentiste.be)  
02 375 81 75



# STUDY CLUBS

## QUELQUES RÉGLES À RESPECTER

Assistant.es, conjoint.es, prothésistes, bienvenu.es au study-club : participation de 40€ pour l'accompagnant d'un membre et de 80€ pour l'accompagnant d'un non-membre. Ce montant sera facturé directement au dentiste.

- Inscription obligatoire à la conférence (via le site)
- Limitation du nombre de participants (voir places restantes sur le site)

Merci de votre compréhension.

## BRABANT WALLON

Lieu : à définir

Responsables : Christopher FEGHALI - Alexandre LIBERT

### **Bientôt de nouvelles dates**

Nombre de places limité, inscription obligatoire sur [www.dentiste.be](http://www.dentiste.be)

## BRUXELLES

Lieu : à définir

Accueil dès 19h45, début de la conférence à 20h15.

Responsables : Véronique FRANCO - 02 375 02 63 - Fabienne SIRALT - 02 534 45 58

### **Bientôt de nouvelles dates**

Nombre de places limité, inscription obligatoire sur [www.dentiste.be](http://www.dentiste.be)

## CHARLEROI

Lieu : Hôtel Charleroi Airport : Chaussée de Courcelles 115 6041 Gosselies - 071/ 25 00 50

Responsables : Didier BLASE - 071 35 68 02 - Sébastien JASSOGNE 071 32 05 17

Xavier Leynen - 071 51 56 49

Les conférences débutent à 20h00 précises, accueil apéro dès 19h30. Petite restauration avant et après la conférence.

### **Bientôt de nouvelles dates**

Nombre de places limité, inscription obligatoire sur [www.dentiste.be](http://www.dentiste.be)

## HAINAUT OCCIDENTAL

Lieu : Centre wallonie picardie. 10, rue du Follet - 7540 Kain

Responsables : Olivier DUMORTIER - Tél. : 056 34 65 85 - Nathalie SENGER - Tél : 056 33 73 55

e-mail : [studyclubhainautoccidental@gmail.com](mailto:studyclubhainautoccidental@gmail.com)

Accueil dès 19h30 avec sandwiches et boissons. Début de la conférence à 20h00 précises.

17/03/2022 : 2022 l'année des Hygiénistes - M DEVRIESE

Nombre de places limité, inscription obligatoire sur [www.dentiste.be](http://www.dentiste.be)

## HUY

Lieu : Golf Club Naxhelet : Rue de Naxhelet - 4520 Wanze

Responsables : Michel MINUTE 04 338 20 03 - Renaud BRIBOSIA 085 25 45 65

Accueil dès 19h30

Début de la conférence à 20h00 précises.

Repas assis après la conférence sur inscription

17/03/2022 : 2022 l'année des Hygiénistes - Audrey GUEDERS - Colette FRANCK - France LAMBERT

INombre de places limité, inscription obligatoire sur [www.dentiste.be](http://www.dentiste.be)

## LIÈGE

Lieu : Hôtel Liège Congrès (VdV), Esplanade de l'Europe 2B - 1020 Liège

Responsables : Nathalie DUPONT - Nathalie ROBERT - Julie OUDKERK - Deborah ROTH

Accueil dès 19h00, avec repas sur réservation, début de la conférence à 20h30.

31/03/2022 : Les complications et les échecs en implantologie :

comment les gérer et surtout les prévenir ? - Marc LAMY

Nombre de places limité, inscription obligatoire sur [www.dentiste.be](http://www.dentiste.be)

## MONS

Lieu : **Traiteur Cardy : Place de Cuesmes 10 - 7033 Mons**

Responsables : Benoît CAMBIER - 065 31 79 35 - Xavier LHOIR - 0474 21 09 47

Accueil dès 19h30, conférence à 20h précises.

10/03/2022 : Prise en charge primaires des traumatismes dentaires - Marco MACRI

Nombre de places limité, inscription obligatoire sur [www.dentiste.be](http://www.dentiste.be)

## NAMUR

Lieu : **Le Félicien avenue d'Ecolys 2 - 5020 Suarlée**

Responsables : Olivier FRANÇOIS - 081 46 20 33 - Annabel DOUMENG - 081 46 20 33 - Adrien BOLETTE

Les soirées débutent à 19h30, conférence à 20h00 précises.

Petit drink d'accueil + buffet froid (petits sandwiches) après la conférence.

15/03/2022 : Choix rationnel d'un agent de liaison en prothèse fixe - Alain VANHEUSDEN

Nombre de places limité, inscription obligatoire sur [www.dentiste.be](http://www.dentiste.be)

## VERVIER

Lieu : **Restaurant "Le Brévent" Route d'Oneux, 77 B - 4800 Verviers**

Responsables : Caroline HOEN 087 33 22 00 - Pierre LE BARRILLEC - Marie-Pierre ANGENOT

Camille DE ROECK.

Accueil dès 20h00, conférence à 20h30 précises. Plateau de fromages avant la conférence.

17/03/2022 : Le règlement général de la protection  
des données (RGPD) - Vhristophe CANAVESE Denis ANTOINE

**Notez déjà les dates, détail prochainement : 16/06/2022 - 15/09/2022 - 17/11/2022**

Nombre de places limité, inscription obligatoire sur [www.dentiste.be](http://www.dentiste.be)

**Accréditation** : nous vous rappelons que pour être pris en compte pour l'accréditation, vous devez être présent dès l'heure du début annoncée et rester jusqu'à la fin de la conférence.

L'INAMI est très strict à ce sujet, soyez prévoyants.

**Accréditation demandée : 10 UA - Formation continue : 1h30 par SC.**

**INSCRIPTION PRÉALABLE OBLIGATOIRE VIA LE SITE WWW.DENTISTE.BE**

Les membres de la Société de Médecine Dentaire ont accès GRATUITEMENT aux SC. Le non-membre est le bienvenu au Study Club de sa région, moyennant le paiement d'une participation aux frais de 80 euros. Le paiement valide l'inscription.





# FDI 2022, Mumbai, India World Dental Congress

September 29 - October 2

Reunite & Rebuild Dentistry in the City of Dreams

JIO World Convention Centre, Bandra Kurla Complex, **Mumbai**

[www.fdi2022.org.in](http://www.fdi2022.org.in)

**Scientific  
Sessions**

**Dental Trade  
Exhibition**

**Poster  
Presentation**

**Free** **UDAAN**  
Communication Cultural Programme

**ADA C.E.R.P.**® | Continuing Education  
Recognition Program  
CDE Points

**REGISTER  
NOW**



**Conference Secretariat**

Indian Dental Association (IDA) Head Office,

3<sup>rd</sup> Floor, Unit no. 3A+B, Zone 1, DGP House, 88C, Old Prabhadevi Road, Prabhadevi. Worli, Mumbai - 400 025. Maharashtra, India.

☎ Dr. Minaaz Qureshi: +91 98199 22870 | Ms. Lakshmi Chiplunkar: +91 88796 47891 | Mr. Nitant Singh: +91 96198 84033

✉ [registrations@fdi2022.org.in](mailto:registrations@fdi2022.org.in)

# INFOS PROFESSIONNELLES

- 57 **Assurer la force de travail** - M Devriese
- 58 **Accord Dento-Mutualiste** - M Devriese
- 59 **Le point sur la TVA - 60 Accréditation :**  
**ne laissez pas passer la date limite** - M Devriese
- 60 **Vos coordonnées sur Myinami - Vaccination des**  
**dentistes : où en est-on ?** - M Devriese
- 62 **Vaccination obligatoire des soignants :**  
**où en est-on ?** - M Devriese
- 63 **In memoriam : Raymonde Moerens** - Duqué



dental  
centers.ch

N° 1 en Suisse.

Bienvenu  
dans  
l'équipe

## **Nous recherchons des médecins-dentistes et des spécialistes à 100% pour notre site à Fribourg**

### **Vos qualifications**

L'amour du métier et le goût de la collaboration en équipe | au moins deux ans d'expérience professionnelle et la volonté de suivre des formations continues | les spécialistes devraient posséder des expériences approfondies et une formation avancée dans leur domaine | intérêt pour une collaboration à long terme | Votre méthode de travail se caractérise par votre exigence de haute qualité pour le bien du patient

### **Nous offrons**

Une base de patients et des soins autonomes | toutes les orientations professionnelles réunies sous un même toit – suivre ensemble les cas complexes | une rémunération attrayante sur la base du chiffre d'affaires avec salaire garanti | possibilités de travail à temps partiel flexibles et autant de jours de vacances que vous le souhaitez | programmes d'évolution et de formations continues internes régulières

### **A propos de nous**

Avec plus de 34 sites, 800 collaboratrices et collaborateurs ainsi que 300 médecins-dentistes et hygiénistes dentaires, dentalcenters.ch est de loin le plus grand prestataire de services dentaires de Suisse.

Vous trouverez de plus amples informations sur notre site Internet, sur Wikipédia et sur Facebook

Dossier de candidature à: [dentiste-fr3@dentalcenters.ch](mailto:dentiste-fr3@dentalcenters.ch)

# ASSURER LA FORCE DE TRAVAIL

Sujet ô combien délicat à aborder : je voudrais vous parler de la démographie professionnelle.

Pourquoi délicat ? Parce que ce sujet est constamment dévoyé, surtout par la méconnaissance totale de cette matière, qui - il faut l'avouer - est particulièrement complexe. Mais dévoyé aussi par l'instrumentalisation qui en est faite. De plus, ce dossier est victime de la lasagne institutionnelle belge qui a confié l'enseignement aux Communautés tout en laissant l'accès aux professions de santé (en fin d'études !) et le financement des soins de santé aux mains du Fédéral.

On lit beaucoup d'âneries à ce propos, même dans la presse réputée sérieuse. Un éditorialiste d'un grand quotidien belge écrivait encore récemment : « *les quotas actuels sont faussés par les médecins retraités qui gardent leurs numéros (INAMI)* » (sic). Cela témoigne d'une méconnaissance TOTALE des travaux de l'équipe d'analystes au sein du SPF Santé publique qui suit la démographie des différentes professions de santé. Non, on ne comptabilise pas des « numéros INAMI » à distribuer. Les statistiques de la « force de travail » se basent sur les données pour chaque praticien ayant un visa d'exercice s'il génère des revenus professionnels, et si ces revenus sont bien générés dans les activités de soins de santé. Un couplage de données entre les bases de données COBRHA, la BCSS (Banque Carrefour de la Sécurité Sociale) et les données de profils INAMI. Rassurez-vous : tout cela de manière anonymisée, mais en caractérisant de nombreux paramètres : âge, sexe, région, spécialité, etc.

Un praticien ayant un numéro INAMI, mais n'exerçant pas, ou exerçant en dehors des soins de santé n'est bien entendu pas comptabilisé comme « force de travail ».

Vous pouvez prendre connaissance de ces travaux en suivant ce lien :

<https://organesdeconcertation.sante.belgique.be/fr/organe-d%27avis-et-de-concertation/commission-de-planification-offre-medicale>

Les « quotas » sont fixés comme objectif de praticiens à former pour assurer la force de travail pour l'avenir, compte tenu de l'évolution de la consommation et des besoins (croissants) de la population.

Un suivi de la migration des praticiens au sein de l'UE est effectué. Il est veillé, malgré cette mobilité internationale qui s'est fortement développée, de ne pas diminuer la capacité de formation de nos universités, en particulier des services spécialisés.

Malgré un nombre de jeunes diplômés importants, le ressenti sur le terrain peut être un sentiment de pénurie. Il est lié à une extraordinaire mauvaise répartition des praticiens sur le territoire. Et à laquelle nos politiques wallons n'apportent aucune réponse de type « Impulseo », malgré les demandes répétées que nous avons déjà adressées à 3 ministres successifs.

Un dernier mot, car il faut couper les ailes à un canard avant qu'il ne s'envole : la formation des hygiénistes bucco-dentaires ne va pas diminuer le nombre de dentistes formés. L'objectif est d'apporter une réponse aux besoins en soins non satisfaits de notre population. Entre autres de la population fragilisée. Et il semble se dégager des moyens financiers pour ce faire, à l'image des 45 millions d'euros accordés pour augmenter le budget au secteur des soins dentaires dès 2022.

Car oui, pour répondre à ces besoins, il faut allier « force de travail » et... moyens financiers. Cela semble positivement se concrétiser.



Michel DEVRIESE  
Chargé des questions professionnelles



# ACCORD DENTO-MUTUALISTE

L'Accord Dento-Mutualiste 2022-2023 a été publié au Moniteur Belge ce lundi 7 février.

La période de 30 jours pendant laquelle prendre position s'est ouverte et se refermera inéluctablement ce **9 mars**. Cette démarche pour enregistrer votre décision par rapport à l'Accord se fait via Mylnami.be .

A noter qu'il y a lieu de vérifier le bon enregistrement de votre décision AVANT cette date-butoir.

L'Accord dit ceci à ce propos :

Au niveau de l'accusé de réception, dans l'Accord, il est écrit :

*5.3.4. Les expressions de volonté sous les points 5.3.1, 5.3.2 et 5.3.3 sont censées être faites à la date de l'enregistrement dans l'application du portail Mylnami.*

*Après l'enregistrement, un document de confirmation du nouveau statut d'adhésion sera disponible sur le portail Mylnami.*

*Si ce document de confirmation n'est pas disponible, le praticien de l'art dentaire doit immédiatement contacter l'INAMI via les données de contact mentionnées dans Mylnami avant l'expiration du délai de communication des expressions de volonté susmentionnés.*

## Que contient cet Accord ?

Nous vous avons déjà expliqué les grandes lignes et avancées de cet Accord :

- dans notre [Dent@I-Infos #376](#) du 22 décembre 2021
- dans les pages du [POINT 290](#) de janvier 2022 (pages 64 à 66)
- lors de notre webinaire professionnel du samedi 29 janvier.

Vous pouvez aussi prendre connaissance de l'intégralité du texte de l'Accord sur le site de l'INAMI.

## Bénéficiaire de la flexibilité de l'Accord ?

Si vous pratiquez des honoraires proches de ceux des tarifs INAMI, des mesures ont été prises pour encourager à y souscrire :

- Le montant du « statut social » (avantages sociaux) accordé aux praticiens qui ne refusent pas l'Accord a été augmenté à **3 200 EUR (nets)**, montant dorénavant indexé chaque année automatiquement. Avec un projet de l'augmenter encore de 500 EUR en 2023.  
NB : le montant de 3200 EUR reste le même, que le conventionnement soit total ou partiel.
- Trois codes ont fait l'objet d'une sérieuse réévaluation : le code de consultation, et les codes d'obturation une face et celui de trois faces et plus.
- Diverses solutions de **flexibilité** des tarifs sont maintenues :
  - o la flexibilité horaire (pour les praticiens conventionnés partiels)
  - o la première série de pseudocodes de flexibilité : substitut dentinaire, tenons, endos difficiles
  - o la seconde série de **flexibilité** : pano numérique, extractions, prothèses

## Le conventionnement selon les régions

Les années antérieures, le taux moyen de conventionnement à Bruxelles était de 66,2 % et en Wallonie de 69,7 %.

Statistiques Dentistes  
Accord Dento-Mut  
2020-2021

Description	# Actifs	# Adhésion	% Adhésion	# Adhésion partielle	% adhésion partielle	# adhésion totale	% adhésion totale
<b>Tot. Bxl-Capitale</b>	<b>1 757</b>	<b>1 163</b>	<b>66,19</b>	132	11,35	1 031	88,65
Brabant Wallon - Nivelles	496	274	55,24	35	12,77	239	87,23
<b>Tot. Brabant Wallon</b>	<b>496</b>	<b>274</b>	<b>55,24</b>	35	12,77	239	87,23
Hainaut - Ath	85	63	74,12	8	12,70	55	87,30
Hainaut - Charleroi	289	189	65,40	31	16,40	158	83,60
Hainaut - La Louvière	94	61	64,89	6	9,84	55	90,16
Hainaut - Mons	169	106	62,72	10	9,43	96	90,57
Hainaut - Soignies	65	46	70,77	11	23,91	35	76,09
Hainaut - Thuin	80	64	80,00	10	15,63	54	84,38
Hainaut - Tournai-Mouscron	133	80	60,15	9	11,25	71	88,75
<b>Tot. Hainaut</b>	<b>915</b>	<b>609</b>	<b>66,56</b>	85	13,96	524	86,04
Liège - Huy	97	78	80,41	19	24,36	59	75,64
Liège - Liège	704	574	81,53	89	15,51	485	84,48
Liège - Verviers	246	194	78,86	31	15,98	163	84,02
Liège - Waremme	68	52	76,47	12	23,08	40	76,92
<b>Tot. Liège</b>	<b>1 115</b>	<b>898</b>	<b>80,54</b>	151	16,82	747	83,18
Luxembourg - Arlon	67	49	73,13	3	6,12	46	93,88
Luxembourg - Bastogne	28	16	57,14	1	6,25	15	93,75
Luxembourg - Marche-en-Famenne	35	25	71,43	2	8,00	23	92,00
Luxembourg - Neufchâteau	42	22	52,38	2	9,09	20	90,91
Luxembourg - Virton	28	22	78,57	6	27,27	16	72,73
<b>Tot. Luxembourg</b>	<b>200</b>	<b>134</b>	<b>67,00</b>	14	10,45	120	89,55
Namur - Dinant	65	46	70,77	5	10,87	41	89,13
Namur - Namur	269	165	61,34	26	15,76	139	84,24
Namur - Philippeville	36	31	86,11	8	25,81	23	74,19
<b>Tot. Namur</b>	<b>370</b>	<b>242</b>	<b>65,41</b>	39	16,12	203	83,88
<b>Tot. Région Bruxelles</b>	<b>1 757</b>	<b>1 163</b>	<b>66,19</b>	132	11,35	1 031	88,65
<b>Tot. Région Wallonne</b>	<b>3 096</b>	<b>2 157</b>	<b>69,67</b>	324	15,02	1 833	84,98

# LE POINT SUR LA TVA

Nous croyons que les nombreuses explications que nous vous avons déjà données vous ont permis de bien cerner ce que vous deviez faire à propos de votre éventuelle immatriculation à la TVA, et votre éventuelle demande de bénéficier du régime de la Franchise.

Ces matières sont particulièrement complexes, nous n'en disons rien.

Deux informations complémentaires nous sont arrivées ce 31 janvier :

## 1. Note du Comité de l'assurance de l'INAMI

Cette note datée du 31 janvier fait le point des contacts qu'il y a eu entre l'INAMI, le Ministre Vandenberghe, son collègue des Finances le Ministre Vincent Van Peteghem, et l'administration qui gère la TVA.

L'INAMI estime que les « instructions de facturation ne doivent pas être adaptées(...) ».

On peut comprendre par-là que les flux informatiques eATTEST et eFACT ne vont pas devoir être modifiés pour y faire apparaître une éventuelle TVA. Et nous comprenons qu'il en va de même pour le « document justificatif ».

## 2. La situation des dentistes collaborateurs

Nous attirons dans notre [Dent@I-Infos #382](#) du 18 janvier votre attention sur le fait que la situation des dentistes collaborateurs appelait sans doute quelques nuances.

Nous avons complété notre [FAQ](#) à ce propos, comme suit :

**24.01.2021 :** Toutefois, soyons nuancés : les modes de collaborations sont fort multiples, et certains cabinets sont organisés avec des modes particuliers de gestion, de perception des honoraires, de rémunération, de partage des frais et de contrat de

collaboration. Ce qui impacte la situation vis-à-vis de la TVA. Compte tenu de la complexité de cette matière, nous invitons les cabinets de groupe et les services hospitaliers à se tourner vers leurs conseillers et experts comptables qui examineront la situation compte tenu de l'organisation propre à chaque cabinet, à la lumière des Circulaires n°31/2016 et 2019/C/46.

Suite à notre réunion avec l'Administration de la TVA de ce mercredi 26 janvier justement pour éclaircir la situation des collaborations, l'Administration de la TVA nous a adressé ce 31 janvier un message :

- L'AG Fisc va poursuivre l'analyse des situations de collaboration, et communiquera les détails de ses conclusions.
- Vu l'échéance de ce 31 janvier, et vu l'incertitude, les services centraux de l'AG Fisc sont d'accord d'accorder un délai supplémentaire pour les formalités d'identification et ce, pour éclaircir définitivement la situation. *Mais cela signifie que si, à la suite de ce délai supplémentaire, il n'est plus possible techniquement d'identifier les praticiens avec date d'effet au 01/01/2022, il va de soi que, pour les dentistes qui doivent choisir le régime normal, le chiffre d'affaires avec TVA effectué à partir du 01/01/2022 devra être repris dans les déclarations périodiques (...).*

## En conclusions

S'il persiste pour vous des doutes en tant que collaborateur dans un cabinet ou un hôpital, nous prenons acte avec grande satisfaction de l'engagement de l'AG Fisc d'apporter des clarifications dans les jours ou semaines qui viennent, et de se montrer tolérante en accordant un délai supplémentaire dans l'attente de leurs clarifications.

La lettre du ministre Van Peteghem montre également toute sa bienveillance.

Ceci ne reporte toutefois pas l'entrée en vigueur de la nouvelle réglementation qui reste au 1er janvier 2022.

# TIERS PAYANT : UNE LOI PAS ENCORE VOTÉE, MAIS ... DÉJÀ EN VIGUEUR

Le Gouvernement a mis sur la table un projet de Loi levant toutes les interdictions existantes à la pratique du tiers payant. Ceci signifie donc que le tiers payant devient accessible à tous les patients, en toutes circonstances.

L'entrée en vigueur avait été planifiée pour ce 1<sup>er</sup> janvier 2022. Seulement un grain de sable est venu se glisser : la Chambre des Représentants n'a pas encore voté cette Loi, alors que le Gouvernement comptait sur un vote avant la trêve des confiseurs. Mais pas grave : il est déjà écrit que lorsque le texte légal sera approuvé, celle-ci entrera en vigueur avec effet rétroactif au ... 1<sup>er</sup> janvier 2022\*.

**Et dès lors tout est déjà en place pour rendre le tiers payant accessible sans plus de limitation, et ce depuis le 1<sup>er</sup> janvier.**

**Soyons clairs :** ce n'est pas parce que le tiers payant devient autorisé pour tous les patients en toutes situations que le tiers payant est pour autant devenu obligatoire à appliquer ! Vous restez libre de facturer comme vous l'entendez.

Nous voudrions vous rappeler qu'il y a lieu de rester prudent sur 2 points avec la pratique du tiers payant :

1. la consultation eTAR vous donne un engagement de tarif, PAS un engagement de paiement par les Mutuelles.

2. eTAR n'est pas capable de calculer la limite du L 600 ou des interdictions de cumuls. C'est ainsi que nous déconseillons d'appliquer le tiers payant e.a. pour les adjonctions de dents.

\* Dernière information en date à ce propos : le Conseil des ministres de ce 11 février a approuvé un projet d'arrêté royal portant modification de l'arrêté royal concernant le régime du tiers payant.

Le projet d'arrêté royal supprime le chapitre sur les prestations de santé pour lesquelles l'application du régime du tiers payant est interdite. Cette modification aura un effet rétroactif au 1<sup>er</sup> janvier 2022, avec pour conséquence la possibilité d'appliquer le tiers payant à tous les assurés sociaux à partir du 1<sup>er</sup> janvier 2022.

# ACCRÉDITATION : NE LAISSEZ PAS PASSER LA DATE LIMITE !

Comme chaque année, nous vous rappelons que l'heure est venue de faire votre demande d'accréditation. La période se refermera inexorablement le 31 mars 2022. Alors pourquoi attendre ? Chaque année, des consœurs et confrères « oublient » cette date limite ! D'autres ne vont pas au bout du processus, et ne contrôlent pas que la demande a bien été enregistrée. Alors, vous savez ce qu'il vous reste à faire...

1. Sur MyINAMI, choisissez la « tuile » (rectangle bleu) nommée « Accréditation ».



2. Dans le menu de gauche, choisissez « Dossier individuel ».



3. Ne commencez PAS directement par « introduire une demande », mais jetez d'abord un coup d'œil à « consulter votre dossier ».

Là, vous allez déjà pouvoir voir la situation synthétique de votre dossier :

- en colonne de gauche, le N° d'année de votre cycle de 5 ans
- voir votre total annuel, les domaines déjà parcourus durant le cycle en cours.

ATTENTION : à ce stade, les webinaires suivis en 2021 ne sont pas encore incorporés. Vous allez pouvoir les choisir à l'étape suivante, et les incorporer.

NB : TOUTES vos participations enregistrées sont visibles en choisissant l'onglet « Toutes les participations ».



Vous pourrez y noter les 30 unités en domaine 0 qui vous ont été attribuées par le Groupe de Direction en raison de la 4<sup>ème</sup> vague de la pandémie qui a perturbé la tenue des cours de fin d'année 2021.

4. Choisissez maintenant « introduire une demande d'accréditation ».

Après avoir vérifié

- votre adresse courriel,
- votre N° de compte bancaire où sera versé le montant,
- et votre adresse de travail principale

Vous allez pouvoir choisir les webinaires que vous désirez valoriser. Pour 2021, vous pouvez en sélectionner jusqu'à 5.

Si vous en avez suivi plus de 5, veuillez à choisir les 5 en prenant en compte les domaines importants à valoriser dans le cadre de votre cycle d'accréditation.

5. Une fois votre demande effectuée, une coche verte s'affiche en première colonne, devant 2021, dans le tableau synthétique de « consulter votre dossier ». Ainsi, vous pouvez vérifier que votre demande a bien été enregistrée.



6. Une fois votre demande complétée, vous devriez recevoir un courriel de confirmation. Cela n'est pas nécessairement immédiat.

Mais en tout cas, vérifiez la présence de la coche verte et la réception de ce courriel avant le 31 mars 2022. A défaut, il y aura lieu de contacter le team accréditation **AVANT** cette date limite.

NB : noter que dorénavant, le contrôle du critère « participation à la garde » \* sera effectif par le Groupe de Direction.

\* = Obligation de participer à l'administration de soins de santé dans le cadre d'un service de garde (...)

# VOS COORDONNÉES SUR MyINAMI

Il est bon de vérifier vos coordonnées sur MyINAMI.

Vérifiez tout d'abord que votre profil est complété à 100 %. Si ce n'est pas le cas, ou pour le vérifier, cliquez sur la petite flèche bleue vers le bas.



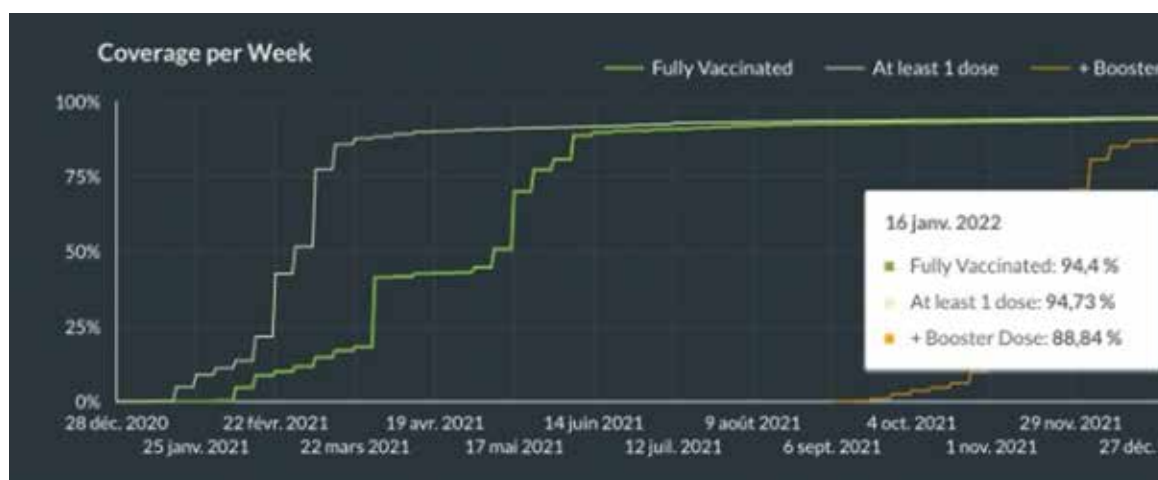
Outre votre adresse de travail principale, vous pouvez encoder toutes vos autres adresses de travail.

Il est possible aussi d'encoder des comptes bancaires distincts selon la nature des montants qui vous seraient versés : Forfait d'accréditation, Indemnité maîtres de stage, Prime télématique, Avantage de convention après la prise de pension légale, Financement matériel de protection Covid.

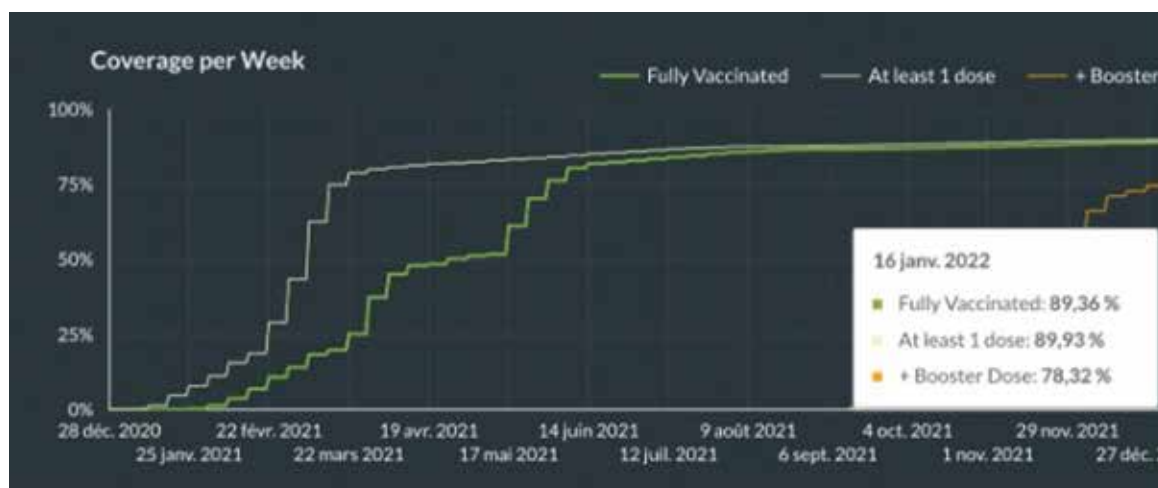
Veillez à la cohérence entre le n° de compte bancaire et le destinataire fiscal du paiement.

# VACCINATION DES DENTISTES : OÙ EN EST-ON ?

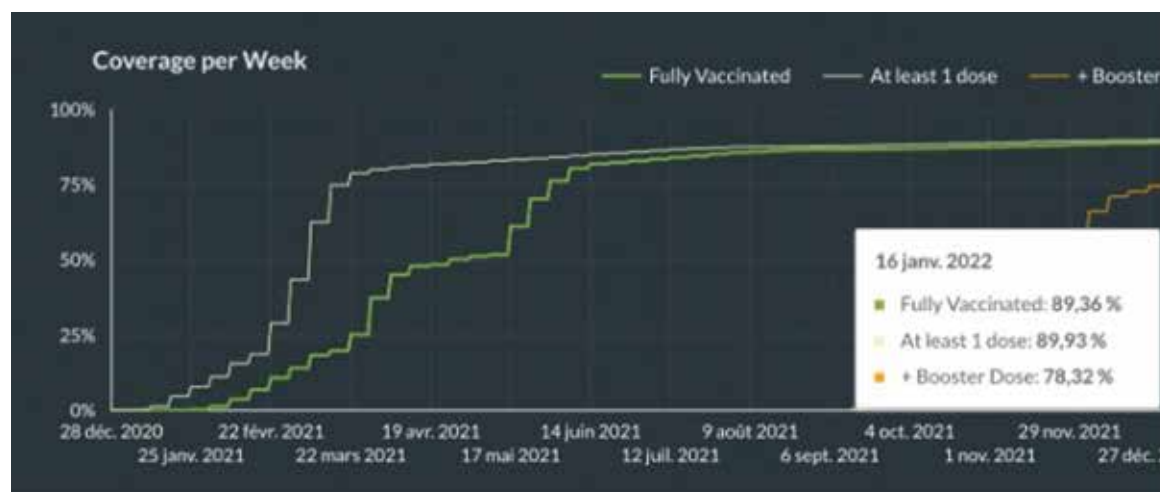
En Flandre



En Wallonie







Ces 3 tableaux parlent d'eux-mêmes. On peut s'étonner d'aussi fortes différences régionales.

Toutefois, il s'agit de pourcentages. Et jusqu'à présent, on nous refuse l'accès aux nombres absolus. Ce qui nous permettrait d'effectuer quelques contrôles de cohérence de ces pourcentages.

Sciensano précise bien qu'il s'agit de praticiens ayant un visa (et non pas de praticiens en exercice...).

Un regret : il a été demandé que nos Autorités fassent une enquête auprès des praticiens non-vaccinés, ou tout le moins instaurent une écoute vis-à-vis d'eux. Seule une recherche universitaire tente actuellement de réaliser cette écoute à Bruxelles, mais sur base volontaire.

# VACCINATION OBLIGATOIRE DES SOIGNANTS : OÙ EN EST-ON ?

« Si on le savait ... » vous aurions-nous écrit encore ce 31 janvier.

Toutes les tentatives de contact avec les Cabinets ministériels (et en particulier celui du Ministre Vandembroucke) sont restées vaines : pas de communication, pas de dialogue, pas de concertation !

C'est assez incroyable, alors que le droit d'exercer de certains dentistes (les non-vaccinés) serait suspendu si cette Loi est adoptée. Il ne s'agit pas ici de débattre à propos du bien-fondé de cette obligation vaccinale des soignants.

Mais il est pleinement légitime qu'une association professionnelle représentative qui fédère les dentistes analyse et anticipe les conséquences d'un tel projet de Loi. Pour vous donner quelques éléments de questionnement :

- Quelles démarches et quelles conséquences si un dentiste collaborateur au sein du cabinet est non-vacciné ? Comment va-t-on l'apprendre au sein du Cabinet ? Par les patients qui ne seront plus remboursés ? En effet, on ne peut exiger d'un membre du personnel ou d'un collaborateur de connaître son statut vaccinal.
- Les assistant-e-s dentaires ne sont PAS concerné-e-s par ce projet de Loi (car n'ont pas de statut de professionnel de santé). Puisqu'un des buts du projet de Loi est de protéger les patients contre la contamination, ce projet de Loi est-il cohérent en imposant pour les cabinets dentaires l'obligation vaccinale aux seul-e-s dentistes ?

- Si les dentistes non-vaccinés à Bruxelles gardent leur choix de ne pas se faire vacciner, va-t-on perdre 22% des dentistes bruxellois en activité et 10% des dentistes wallons ?

Le Ministre Vandembroucke pensait faire adopter le texte en décembre, pour une entrée en vigueur au 1er janvier 2022 et sanction à partir d'avril 2022. Mais au début février, et le projet de Loi n'avait PAS encore été déposé à la Chambre...

## Quel est ce projet de Loi ?

Nous avons dû attendre ce 1er février pour que le Conseil d'État rende publique l'avis de sa section législation du 24 décembre sur ce projet de Loi, et dans la foulée rende public le projet de Loi qui lui était soumis le 24 novembre par le Ministre Vandembroucke.

Pour les courageux, voilà donc de la lecture :

- Avant-projet de Loi soumis au Conseil d'État : [https://drive.google.com/file/d/1F\\_COTSSFoP10sXJRlpE4dUXqri7e8yCF/view?usp=sharing](https://drive.google.com/file/d/1F_COTSSFoP10sXJRlpE4dUXqri7e8yCF/view?usp=sharing)

Puisque 95 % des dentistes exercent en tant qu'indépendant, ceux-ci peuvent lire à partir du chapitre 6, page 10. On lira pages 11 et 12 les modalités en ce qui concerne l'impact sur les contrats de collaboration.

Les praticiens non-vaccinés – concernés au premier chef - auront enfin connaissance du projet porté par le Comité de Concertation et le Ministre Vandembroucke.

- Avis du Conseil d'État sur ce projet de Loi <https://drive.google.com/file/d/14ZMcUheb6zR93dMW5458QZIQ9KBm6EFI/view?usp=sharing>

La Presse a fait écho ce 4 février que le Ministre Vandenberghe comptait remettre sur la table du Gouvernement une seconde version de son projet de Loi et proposait un nouveau calendrier : entrée en vigueur le 1er avril, et suspension de visa au 1er juillet. Autre piste envisagée : voter la Loi, mais qui ne serait « activable » qu'en cas de nécessité.

Manifestement, il y aura encore de grandes discussions au niveau du Gouvernement et de la Chambre des représentants avant l'adoption d'une Loi à ce propos.

Va-t-on vers un abandon pur et simple de ce projet, compte tenu de l'essoufflement constaté de la pandémie ? L'avenir nous le dira.

Nous espérons maintenant que ces documents sont publiques, nos Ministres renoueront avec la tradition de concertation indispensable avec les groupes concernés par un tel projet de Loi.

# MEMORIAM



Raymonde Moerens-Duqué

C'est avec une très grande tristesse que nous avons appris le décès de notre consœur Madame Raymonde Moerens-Duqué.

Nous reproduisons ci-dessous le témoignage de Thierry De Coster, le Président de la Société Belge d'Orthodontie.

*"Raymonde Moerens-Duqué fut sans nul doute l'une des figures les plus marquantes de notre profession.*

*Fondatrice de notre Société belge d'Orthodontie en 1954, elle en a été la secrétaire et puis en a assuré la présidence pendant plus de 30 ans.*

*Elle fut aussi pendant plus de 20 ans la représentante belge du prestigieux Club International de Morphologie Faciale où tous les grands noms de l'orthodontie européenne se sont côtoyés.*

*A titre personnel je perds une amie, une conseillère d'expérience dont les avis éclairés et judicieux m'ont été précieux à de multiples occasions.*

*La profession perd ainsi une de ses plus dignes représentantes. Beaucoup d'entre nous l'ont bien connue et ont pu se rendre compte de son dévouement infatigable au développement de l'orthodontie en Belgique.*

*Nous n'oublierons pas son implication dans le domaine scientifique par l'organisation de congrès où nous avons pu écouter des orateurs de renommée internationale mais aussi, sur le plan de la défense professionnelle, son travail opiniâtre qui a permis l'obtention de la reconnaissance de la spécialité en orthodontie.*

*Nous pleurons une grande Dame de l'Orthodontie qui a accompagné notre vie professionnelle et qui a ouvert la voie au développement de l'orthodontie belge.*

*J'adresse au Docteur Michel Duqué, son mari, à Nathalie et Emmanuelle Duqué, ses enfants, ainsi qu'à ses petits-enfants, en mon nom et au nom de la Société Belge d'Orthodontie, mes sincères condoléances et mes pensées les plus affectueuses dans cette terrible épreuve."*

Thierry De Coster  
Vice-Président SOBOR-BEVOR

La Société de Médecine Dentaire se joint à l'hommage rendu par Thierry De Coster et la Société Belge d'Orthodontie.



## Quels sont les frais déductibles et à quelles conditions ?

En tant qu'indépendant ou en société, un de vos jeu favoris est la chasse aux frais ! Pas étonnant quand on sait qu'en Belgique nous sommes le 2ème pays le plus taxé sur le travail ! Une des questions que vous posez le plus souvent à votre expert-comptable « est-ce déductible ? ». La réponse peut dans certains cas être très facile et dans d'autres un peu plus complexe et ce n'est pas la faute de votre conseiller mais plutôt à notre législation qui chaque année invente des nouvelles règles. Nous n'allons pas pouvoir aborder toutes les dépenses possibles mais nous allons essayer de voir les principales ainsi que de vous donner une petite méthode qui vous permettra de répondre vous-même à cette question.

Il faut savoir que pour que la charge puisse être déductible il faut répondre à 4 conditions qui sont cumulable prévues par le code :

- ✓ Ils doivent totalement ou partiellement se **rattacher** nécessairement à l'**exercice de l'activité professionnelle**
- ✓ Ils doivent avoir été **faits** ou **supportés** (payés) pendant la **période imposable** ;
- ✓ Ils doivent avoir été faits ou supportés en vue d'**acquérir** ou de **conserver les revenus imposables** ;
- ✓ Ils doivent être **justifiés** (facture ou ticket) par le contribuable quant à leur réalité et leur montant.

Si une des conditions n'est pas remplie, vous pouvez à ce moment la directement vous dire que cette dépense ne pourra pas être déduite même partiellement !

Les frais professionnels sont déductibles de manière illimitée. Toutefois, certaines limitations existent, soit au regard d'un plafond, soit d'un pourcentage en fonction de la nature de la dépense. Nous allons parcourir de manière non-exhaustive les différentes catégories de dépense :

### Charges afférentes aux immeubles affectés à l'exercice de l'activité professionnelle

Le loyer, sous location, charges locatives, précompte immobilier, entretien, énergie, assurance, sécurité et ameublement sont des charges déductibles en fonction de la nature de la dépense. Attention, pour le loyer, il faut que cela soit prévu dans le bail dans le cas contraire, vous ne pouvez pas le déduire.

*Exemple 1 : Vous louez un cabinet avec salle d'attente pour 1000€/mois et vous avez des charges locatives de 100€, assurance 500€ et précompte immobilier 800€. Tous les frais seront déductibles à 100% car l'affectation est à 100% professionnelle.*

*Exemple 2 : Vous êtes propriétaire de votre bien dont 1/3 est utilisé professionnellement à votre activité. Vous pourrez déduire les frais à concurrence de 33% pour les frais d'achats, l'achat du bien qui sera déductible sur plusieurs années par le biais des amortissements, assurance, énergie (si vous avez des compteurs séparés on pourra tout déduire), sécurité, précompte immobilier. L'ameublement qui sera dédié à cette surface sera totalement déductible.*

### Les charges d'intérêts de capitaux empruntés

Les intérêts des capitaux empruntés à des tiers qui sont affectés à l'activité professionnelle sont déductibles. Les intérêts de retard réclamés par l'Administration pour paiement tardif sont quant à eux non déductibles. Il en est de même pour les intérêts d'emprunt contractés pour payer des arriérés d'impôt à l'impôt des personnes physiques.

### Rémunération du personnel

Tous les frais liés à la rémunération, charges sociales, frais de secrétariat social, assurance loi et autres sont intégralement déductibles.

### Les amortissements

Qu'est-ce qu'un amortissement ? C'est un investissement qui ne sera pas déductible en une fois mais sur plusieurs années, la durée de vie de l'investissement est dans certains cas prévue dans le droit comptable, voici une liste d'investissement avec leur durée de vie.

Type d'investissement	Année admis
<b>Matériel informatique</b>	<b>3 ans</b>
<b>Véhicule neuf</b>	<b>5 ans</b>
<b>Véhicule occasion</b>	<b>3 à 5 ans</b>
<b>Mobilier bureau</b>	<b>5 ans</b>
<b>Matériel</b>	<b>4 à 7 ans</b>
<b>Terrain</b>	<b>Pas amortissable</b>
<b>Achat cabinet</b>	<b>33 ans</b>

### Cotisations sociales, mutuelles, PLCI et EIP

Les cotisations sociales ainsi que la Pension Libre Complémentaire pour Indépendant sont intégralement déductibles. L'engagement individuel de pension est déductible à 100% en respectant la règle des 80 %. La cotisation à une mutuelle n'est pas déductible.

## Avantage sociaux

Type d'investissement	Année admis
<b>Assurance hospitalisation</b>	Non déductible mais peut être payée par la société
<b>Chèques repas</b>	Déductible à concurrence de 2 €/chèque
<b>Chèque sport &amp; Culture</b>	Non déductible mais peut être payée par la société
<b>Ecochèque</b>	Non déductible mais peut être payé par la société

## Impôt, taxes et précompte et amende

Types	Déductible ou non déductible
<b>Impôt des personnes physiques</b>	Non déductible
<b>Précompte et versements anticipés</b>	Non déductible
<b>Taxe additionnelles</b>	Non déductible
<b>Précompte immobilier</b>	Déductible

<b>Taxe de circulation</b>	Déductible
<b>Droits accises</b>	Déductible
<b>Amende administrative en matière sociale</b>	Non déductible
<b>Amende judiciaire</b>	Non déductible
<b>Amende stationnement</b>	Non déductible
<b>Redevances de stationnement</b>	Déductible en fonction de la voiture
<b>Amende en cas de dépôt tardif des comptes annuels</b>	Déductible

## Les autres frais

Voici une liste non exhaustive de frais qui peuvent être pris en compte dans votre activité.

Types	Déductible ou non déductible
<b>Montre connectée</b>	Déductible en fonction de l'usage
<b>Téléphone, Tablette, PC</b>	Déductible en fonction de l'usage
<b>Internet</b>	Déductible en fonction de l'usage
<b>Achat et entretien de la blouse blanche et chaussure spécifique</b>	Déductible
<b>Costume ou pantalon</b>	Non déductible
<b>Frais restaurant</b>	Déductible à 69%
<b>Frais réception</b>	Déductible à 50%
<b>Cadeaux</b>	Déductible à 50%
<b>Rétrocession d'honoraire d'un confrère</b>	Déductible
<b>Formation</b>	Déductible
<b>Cotisations professionnelles</b>	Déductible
<b>Frais de voyage lié à la formation</b>	Déductible
<b>Restaurant lors de la formation</b>	Déductible à 69%
<b>Documentation et abonnement</b>	Déductible

Vous aurez compris qu'il n'existe pas une liste type, dans un des prochains articles nous parlerons de la déductibilité des frais de véhicules. Il est important de d'abord vérifier les conditions reprises ci-dessus puis voir si la dépense figure dans la liste et dans le cas contraire appeler votre expert-comptable pour qu'il puisse vous répondre.



# Statut Social INAMI 2021 :

## 3.232,2 EUR NET !

Le Statut Social INAMI (parfois appelé avantages sociaux) est une des primes, octroyée par l'INAMI, dont peuvent bénéficier les dentistes. La différence : c'est la seule dont le montant n'est pas imposable, et en Belgique, cela fait une grande différence !

Quelles sont les conditions pour obtenir cette prime pour 2021 ?

- Ne pas avoir totalement refusé l'accord précédent
- Atteindre un seuil de 300 prestations sur l'année : vu son niveau, cela ne devrait pas être un souci.
- AVOIR UN CONTRAT D'ASSURANCE dont les données ont été transmises à l'INAMI et sur lequel sera versée la prime.

C'est souvent là que se situe le point délicat : **Sur quel type de contrat faire verser le Statut Social INAMI ?**  
Il y a deux possibilités :

1. Contrat d'assurance revenu garanti. C'est une assurance plus que nécessaire mais utiliser la prime INAMI pour la financer n'est pas la bonne solution.  
POURQUOI ?
  - o La prime de cette assurance est déductible fiscalement mais uniquement si vous la payez vous-même. Si c'est l'INAMI qui paie la prime, par exemple 3232 EUR, cela vous coûte 3.232 EUR de revenus NETS. Si vous la payez-vous-même, l'assurance ne vous coûtera réellement que 1.321 EUR à cause de la diminution de vos impôts et de vos cotisations sociales.
  - o Si vous payez vous-même votre assurance revenu garanti, le montant de la prime INAMI (3232 EUR) gonflera votre capital pension complémentaire que vous récupérerez à votre pension. Si la prime INAMI paie votre assurance revenu garanti, il ne vous reste rien à votre pension.
  - o De quelle couverture en revenu garanti bénéficiez-vous depuis que la prime du statut INAMI a été augmentée de 2.400 à 3.200 EUR ? Avez-vous besoin d'une couverture augmentée de 25 % ou des garanties complémentaires que l'assureur vous a proposé pour « absorber » ce supplément de prime ?
2. Contrat à objectif pension. Pas n'importe lequel : il doit s'agir d'une « Convention Sociale de Pension » qui, obligation légale, prévoit que 90% des primes (2.909 EUR) vont à la pension et que 10% des primes versées vont servir à compléter votre couverture sociale en cas de situation délicate : incapacité de travail, invalidité, décès principalement.

Utilisation prime statut INAMI	Revenu garanti	Pension
Coût revenu garanti	- 3.232 EUR	- 1.321 EUR
Capital pension constitué	+ 0 EUR	+ 2.909 EUR
AU FINAL	- 3.232 EUR	+ 1.588 EUR

### JEUNES DIPLOMES

Les jeunes dentistes diplômés en 2021 ont droit au statut social au prorata du nombre de mois pendant lesquels vous avez exercé. Pour la plupart d'entre vous, cela représente plus de 800 EUR. Sachez que pour vous il n'y aura pas de seuil d'activité avant 2026. Pensez à souscrire dès maintenant un contrat pour obtenir cette prime.

### SENIORS

Les dentistes qui bénéficient de leur pension légale et qui continuent à travailler en respectant l'accord peuvent obtenir cet avantage sous forme alternative. Une prime du même montant est versée sur le compte bancaire qu'ils auront indiqué sur MyINAMI. Dans ce cas, cette prime est considérée comme revenu professionnel et il peut être intéressant de la faire verser sur le compte bancaire d'une société.

### Procédure pour obtenir la prime :

La procédure vient de débuter. Ce qui rend les choses un peu confuses, c'est que la procédure pour le statut social 2021 commence au moment où les dentistes doivent prendre position sur l'accord dento-mutualiste 2022-2023, deux choses qui n'ont en soi rien à voir l'une avec l'autre.

Si vous n'avez pas refusé l'accord pour 2021, vous avez reçu un mail de l'INAMI vous annonçant le démarrage de la procédure. Que disait-il ?

- Qu'aucun contrat à votre nom n'avait été enregistré à votre nom ? Réagissez et prenez très vite contact via info@curalia.be
- Que les données d'un contrat d'assurance revenu garanti lui a été communiqué ? Réfléchissez bien à ce qui restera des 3.232 EUR de votre prime
- Qu'une convention sociale de pension est mentionnée dans votre dossier.

Posez-vous les bonnes questions :

- o Quel est le système de taux utilisé ? Quelle est la garantie ?
- o Est-il possible d'utiliser une large part de l'épargne constituée pour financer un projet immobilier ?
- o Quelles sont les garanties complémentaires prévues par le contrat et leurs modalités d'application ?

Selon les réponses données à ces questions, il est encore possible de demander que le versement soit effectué sur un autre contrat.

### Pas facile de vous y retrouver ?

C'est un peu normal : vous êtes dentiste, pas assureur ni spécialiste des procédures. Alors **il y a une solution : accorder un mandat à un spécialiste en la matière**. Il pourra consulter votre dossier, le compléter/corriger et surtout vous expliquer quelle est votre situation.

Pour cela prenez contact avec Curalia, le partenaire de la SMD en la matière. Ils gèrent le dossier de milliers de prestataires de soins et pourront vous aider à vous y retrouver.



Pour plus d'information, contactez Curalia  
par email via [info@curalia.be](mailto:info@curalia.be) ou  
par téléphone au 02/735.80.55

**SimpliShade™**  
*Restoration needs simplified with just three shades.*

**NOUVEAU!**

<b>LIGHT</b>	B1	A1	B2	D2	C1	
<b>MEDIUM</b>	A2	A3	C2	D3	D4	
<b>DARK</b>	B3	A3.5	B4	C3	A4	C4

The advertisement shows a grid of 16 dental composite resin samples arranged in three rows (Light, Medium, Dark) and six columns. To the right of the grid are three tubes of SimpliShade composite resin in Light, Medium, and Dark shades, and three mixing tools. The Kerr logo is in the top right corner.

**Réduisez votre stock de composites de > 80% avec seulement 3 teintes : Light, Medium, Dark.**

Avec SimpliShade™, fondé sur la Technologie ART (Adaptive Response Technology), vous couvrez les 16 teintes VITA® avec seulement 3 teintes, sans compromettre la qualité ou l'esthétique.

Simplifiez votre gestion de stock, économisez du temps lors du choix de la teinte tout en ayant confiance en des qualités de manipulation premium et une restauration hautement esthétique et plus durable.

Pour plus d'informations ou un échantillon produit gratuit, contactez votre conseiller Kerr.

**Wallonie, Bruxelles et Luxembourg :**

Jean-Philippe.verstappen@kerrdental.com  
0471 61 92 01

**Flandre :**

Emel.Merghad@kerrdental.com  
0474 94 96 21

SERGE ARMAND

OLIVIER LE GAC

## TRAITEMENT IMPLANTAIRE DE L'ÉDENTEMENT UNITAIRE SUR LE SECTEUR ANTÉRIEUR

Préface Marc Bert

 QUINTESSENCE PUBLISHING

### TRAITEMENT IMPLANTAIRE DE L'ÉDENTEMENT UNITAIRE SUR LE SECTEUR ANTÉRIEUR

Serge Armand - Olivier Le Gac

Les prothèses fixées implanto-portées sur le secteur antérieur doivent répondre à un triple objectif.

Tout d'abord, un impératif fonctionnel basé sur l'obtention de l'ostéointégration.

Puis, un impératif d'intégration biologique reposant sur une structure bi-tissulaire épithélio-conjonctive située dans la zone cervicale à savoir cet espace biologique. Enfin, un impératif de résultat esthétique, spécifique du secteur antérieur.

Existe-t-il des protocoles thérapeutiques\_ permettant de répondre à ce difficile défi ? Dans cet ouvrage, les auteurs posent les principes à respecter lors des phases chirurgicales et prothétiques pour satisfaire aux objectifs esthétiques et fonctionnels du secteur antérieur. Ils décrivent toutes les situations cliniques auxquelles les praticiens peuvent être confrontés et décrivent étapes par étapes les différents protocoles à mettre en oeuvre pour obtenir le résultat recherché.

200 pages, 420 illustrations  
Format 21 x 28 cm  
Couverture cartonnée  
Prix 195€  
ISBN 978-2-36615-072-8

MATTHIAS RZEZNIK

# PARODONTIE CLINIQUE

## Une approche moderne et préventive

En collaboration avec  
Adrian Brun  
Sébastien Jungo  
et Frédéric Chamieh

 QUINTESSENCE PUBLISHING

### PARODONTIE CLINIQUE

#### Une approche simplifiée et novatrice des maladies parodontales

Matthias Rzeznik

En collaboration avec Adrian Brun, Sébastien Jungo et Frédéric Chamieh

L'auteur propose à travers ce livre de vous faire découvrir les concepts actuels de prise en charge des maladies parodontales par une approche simplifiée et novatrice.

Au gré des chapitres, vous pourrez suivre différents patients en cours de traitement. Toutes les étapes sont détaillées, de la première consultation jusqu'à la maintenance, afin de vous donner les clés d'un traitement réussi : savoir observer, diagnostiquer, expliquer, recueillir l'adhésion de votre patient aux soins et pouvoir lui proposer un traitement efficace, simple et sans douleur.

Vous y trouverez de nombreuses photos et vidéos cliniques explicatives qui vous permettront de mettre en pratique ces thérapeutiques de manière immédiate dans votre cabinet.

308 pages, 520 illustrations.

Format 21 x 28 cm,

Couverture cartonnée

Prix 195€

ISBN 978-2-36615-070-4



# QUESTURE

Patricia Mathieu

# Bernard Depoorter Styliste et couturier

[www.bernardepoorter.com](http://www.bernardepoorter.com)



Bernard Depoorter (1981) vit et travaille à Wavre. Autodidacte, il apprend l'essentiel de son métier en tant qu'assistant auprès des couturiers de grandes maisons parisiennes (Dior, Scherrer, ...) avant de lancer son propre label en 2003.

Rapidement, il séduit les têtes couronnées, la reine Mathilde apparaît notamment à plusieurs reprises vêtue de ses créations lors de visites officielles à l'étranger. Il réalise des tenues de scène pour Lara Fabian, des tenues pour Typh Barrow, pour Line Renaud, Sophie Wilmès, ...

En véritable artisan, il réalise lui-même le développement de chaque modèle, le croquis, le patron, l'ennoblissement du tissu, l'assemblage et délivre une superbe création.

L'artiste aime la nature, les fleurs, les feuilles qui se concrétisent dans la parure florale.

Cette discipline est un métier basé sur l'usage d'outils bien particuliers créés entre le 18<sup>ème</sup> et 20<sup>ème</sup> siècle faits à la main par des forgerons. La technique pour réaliser ces outils n'existe plus, ils sont devenus rares et convoités par deux autres grandes maisons de couture parisienne.

Depuis dix ans Bernard Depoorter et Maryse Genet (créatrice de bijoux et colliers) sont à la conquête de ces outils, le rêve s'est concrétisé en ce mois de janvier 2022. L'artiste a acquis une superbe collection grâce à une dame retraitée possédant un énorme atelier, outils complétés de presses et machines anciennes pour reproduire des centaines de fleurs, de feuilles et de végétaux. Le projet est de faire revivre cette manufacture, et bien sûr sublimer les tissus pour la confection de pièces uniques.



# Musique

## Arno

Le chanteur s'est produit à l'Ancienne Belgique en ce 5 et 6 février pour nous livrer un concert très émouvant et entraînant.

Ayant annulé tous ses concerts en 2021 suite à sa maladie, il est revenu sur scène avec autant de passion. Son nouveau CD "Vivre" est composé de nombreux morceaux pleins de sensibilité.

Je vous invite à le découvrir. Il existe aussi la version disque 33 tours. Sofiane Pamart a collaboré avec Arno.



Je veux vivre dans un monde  
Sans jalousie, sans amants  
Et où les pessimistes sont contents  
Je veux vivre dans un monde sans papiers  
Et où mon foie arrête de pleurer

Je veux vivre dans un monde sans pilules  
Où les riches, et les pauvres  
N'existent plus  
Je veux vivre dans un monde  
Où les chiens embrassent les chats  
Et où ils dansent  
Ils dansent une rumba

Je veux vivre dans un monde  
Où les malheureux sont heureux  
Je veux vivre dans un monde  
Où Dieu, il est amoureux

Je veux vivre dans un monde  
Sans chichis

Et où les cons font pas  
Font pas de bruit  
Je veux voler très haut, libre  
Comme un poisson dans l'eau  
Et dans ma bouche, pas de mots

Je veux vivre dans un monde  
Sans cholestérol  
Avec une overdose de Rock'n'roll

Je veux vivre dans un monde  
Où on doit pas chercher ..  
Chercher la beauté



©Patricia Mathieu

# Noé Preszow

(1994 Bruxelles) est un auteur, compositeur, interprète et musicien belge.

Son premier single « À nous, » est sorti le 10 mars 2020.

Début 2021, on annonce sa nomination dans la catégorie Révélation masculine de l'année aux Victoires de la musique dont la cérémonie s'est tenue en février 2021.

Le succès est au rendez-vous, les concerts s'enchaînent. Après plusieurs millions de streams, des passages radio nombreux, des invitations sur les plateaux des médias belges et français, Noé Preszow a fait sa place dans le paysage francophone et est prêt à vous emmener dans son univers si particulier. Ses chansons nous emportent loin.



# Galerie Esther Verhaegen Ixelles

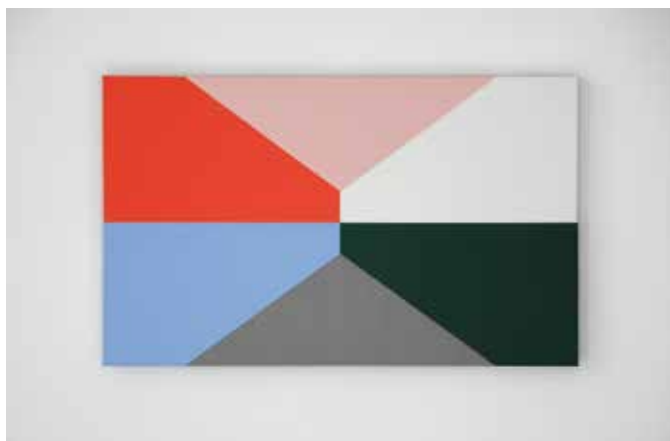
33, Rue Simonis - 1050 Brussels - 0476 28 37 35

Ce printemps, la couleur prend le dessus chez Esther Verhaeghe Art Concepts (Bruxelles).

Du 10 mars au 10 avril 2022, la galerie dévoile un solo-show d'une toute nouvelle série de peintures du duo d'artistes belge, Jacqy Duval.

Jacqueline Dehond (1965, Blankenberge | BE) et Koenraad Uyttendaele (1962 Leuven | BE) se sont rencontrés à l'Académie royale des Beaux-Arts d'Anvers où ils ont étudié le design textile et la peinture entre 1983 et 1987.

En 2010, ils ont décidé de se manifester en tant que duo et ont confirmé leur collaboration artistique sous le nom de Jacqy duVal. Dans leur pratique, ils partent d'un intérêt passionné pour la géométrie, les motifs, la symétrie et la couleur.





9703 - DG pour compl équipe, ttes spécialités présentes, cab full équipé (3shape + CBCT) assist., secr. Ambiance agréable. Accès facile autorout Libre de suite.

9733 - Uccle - CD Forest ch DG. existe depuis 25 ans. Plein temps - DG pour compl équipe, ttes spécialités présentes, cab full équipé (3shape + CBCT) assist., secr. Ambiance agréable. Accès facile autorout Libre de suite.

9731 - Uccle - CD Forest ch DG. existe depuis 25 ans. Plein temps - DG pour compl équipe, ttes spécialités présentes, cab full équipé (3shape + CBCT) assist., secr. Ambiance agréable. Accès facile autorout Libre de suite.

9730 - Uccle - CD Forest ch DG. existe depuis 25 ans. Plein temps - DG pour compl équipe, ttes spécialités présentes, cab full équipé (3shape + CBCT) assist., secr. Ambiance agréable. Accès facile autorout Libre de suite.

9733 - Uccle - CD Forest ch DG. existe depuis 25 ans. Plein temps - DG pour compl équipe, ttes spécialités présentes, cab full équipé (3shape + CBCT) assist., secr. Ambiance agréable. Accès facile autorout Libre de suite.

9733 - Uccle - CD Forest ch DG. existe depuis 25 ans. Plein temps - DG pour compl équipe, ttes spécialités présentes, cab full équipé (3shape + CBCT) assist., secr. Ambiance agréable. Accès facile autorout Libre de suite.

9733 - Uccle - CD Forest ch DG. existe depuis 25 ans. Plein temps 9571 - Charleroi - DG partiellement conventionné dispo 2j/sem pour collaboration région Charleroi et Namur.

9672 - Belgique - Ortho qualifié cherche collaboration ds cab. Endodontie exclusive ou ds un centre hospitalier

9696 - BRUXELLES - DG (diplômé belge) ch tps plein ou mi-temps province de Luxembourg. Egalité ment attentif. Prachat ou location de cabinet.

9736 - BRUXELLES - DG diplômée ULB ch emploi à Bruxelles. Communes 1160, 1150 et alentours.

1882 - LA LOUVIERE - Pôle Dentaire - Hypercentre La Louvière - 10 postes digitalisés - engage un(e) endo exclusif lun et/ou jeu - bonne rétrocession - Assistance - Conebeam - Microscope - Envoyer CV

9683 - Bruxelles - CD 2 faut. Planmeca, Baltex ch DG consciencieux, enthousiaste

9692 - BRUXELLES - CD orienté (homéo, occluso-posturo, ortho fonctionnelle, invisalign, prf, implanto céram, piezo, approche globale,... 2 faut, cone beam, laser, assist. Ch DG 3j/sem. Possibilité reprise

9698 - Jette - Ch DG pour compl équipe, cabinet 4 box, assist, Baltex, grosse patientèle, horaire à convenir

9699 - OTTIGNIES-LOUVAIN-LA-NEUVE - CD Louvain-La-Neuve ch DG 2 à 3 j/sem pour compléter son équipe.

9701 - Amay (Liège) - Ch DG pour travailler au CM de la caserne militaire de Amay. Bonne patientèle, horaires à convenir.

9702 - BRASMENIL - Ch DG ou DS endo et implanto 2j/sem et samedi.

9704 - Jette/Bruxelles - CD Theodor cherche pour collaborer avec un dentiste.

9705 - Bruxelles - CD de groupe ch DG 2-3 j/sem. Très nombreux patients. Assist -Secrét-Pano- Reciproq. Bonne ambiance. Expérience mini de 1-2 ans. Inami ok.

9706 - Bruxelles - CD ch pédo 1-2 j/sem Reprise patients et très nombreux nouveaux patients. Cabinet informatisé-Secrétaire-assistante. Inami en ordre.

9707 - CHAUMONT-GISTOUX - CD 2 faut + assist, hyper équipe, patientèle familiale sympa ch D spéc h/f 3 j/sem possible. dentisteswalters.be

9712 - BRUXELLES - CD Uccle/XL/St Gilles. Ch DG ou SPE. En ordre INAMI et AFCN. Logiciel Dentadmin. Horaire à convenir

9714 - FORRIERES Marche (30 min Namur) - cab de groupe, super équipé endo-paro-stomato, 2 faut, 2 assist ch DG temps partiel cabinetparodax@gmail.com ou 084/214369

9715 - CHARLEROI - CD Charleroi ch DG mi-temps pour compléter équipe, patientèle en attente.

9716 - BRUXELLES - CD multidisc à WSL ch ortho 1j/sem. Accomp durant 1 an.

9723 - Bruxelles - CD pluri, 3 faut., assist, ch DG expérimenté, mi-temps ou + patientèle en attente. Poste libre immédiatement

9725 - Bruxelles - Centre dentaire assistante ch DG collab pour ortho, tps partiel pour le lun/mardi pour ortho patientèle en attente. Présence

9730 - BRUXELLES - DG (diplômé belge), ttes spécialités présentes, cab full équipé (3shape + CBCT) assist., secr. Ambiance agréable. Accès facile autorout Libre de suite.

9733 - Uccle - CD Forest ch DG. existe depuis 25 ans. Plein temps est dispo.

9731 - BRAINE L'ALLEUD - ch jeune DG dynamique pour agrandir notre équipe. Horaire à convenir.

9739 - Saint Symphorien - Ch collab pour repr consult pédo, actu 1j/sem région Mons (40 min de Bxl), agenda complet jusqu'en janvier. Cadre et patientèle agréables.

9740 - HANNUT - CD Hannut ch endo, Jours à convenir. Nouvelle clinique avec équipement moderne. Equipe d'assistantes dentaires.

9744 - BRUXELLES - CD 25 ans ch DG 3 units Kavo. Poste immédiat. fb647896@skynet.be

9745 - Mons - Clin des Allées endo 4 faut et une chir, ch DG expérimenté, dynamique, temps plein dispo patientèle en attente

9748 - BRAINE-LE-COMTE - CD ds cadre magnifique ch DG & DS afin de répondre à une demande importante.

9759 - Liège - Ougrée - Poli univ d'Ougrée ch DG & DS ortho pour compléter équipe. Temps plein / mi-temps. Patientèle en attente

9761 - Bruxelles - Clin Bailli-Verbist ch paro expérimenté 1 ou 2 j/sem. Assist. Faut neufs, RX num, grande patientèle. https://clinique-bailli-verbist.be

CD full équipée. Dentadmin.Pano. Empreinte optique / Piezo. 9767 - ANDERLECHT BRUXELLES

Clin Anderlecht ch implanto pour chir et/ou reconstr./impl Patientèle en attente. Infirmières-assistantes et secrétaires Labo sur place

9769 - kraainem - Gros centre médico-dentaire av Rogier Schaerbeek ch stagiaires ou DG confirmés, motivés. Collaboration immédiate. Dr Luc Navez

9770 - Schaerbeek - Ch DG pour CD moderne avec bcp de patients à Schaerbeek

9780 - Braine l'alleud - Ch DS Ortho pour répondre à la grande demande de nos jeunes patients.

9663 Forest CD Hippocampe ch DG qui aiment leur travail et qui sont motivés d'apprendre davantage.

9665 - WAVRE - Centre orofacial de Wavre cherche parodontologue Jour/s à définir

9668 - BRUXELLES - CD full équipe, à Uccle, 3 faut, secrét, salle repos, ch (implanto, endo) 2j/sem

9670 - Bruxelles - Clinique des Ours ch DG pour 1/2 tps et Ortho. un mi-temps ainsi qu'orthodontiste. Cab neuf, 2021 et bien équipé.

9673 - Brussels - CD non-convention pres 9571 - DG expérimenté 15 ans de expérience. En contact avec @skynet.be

9677 - MARIHE-EN-NEUF - ch DG expérimenté pour collaboration ou stage 2 j/2 sem. Cab et gros patientèle

9681 - Nivelles - CD Nivelles ch DG mardi et jeudi

9688 - BRUXELLES - travail au fauteuil administration, préparation de la gestion de l'attente et des stocks

9698 - BRUXELLES - ch pluri, équipe jeune et dyna, ch assistant(e) plein temps, disponible le samedi. Expérience exigée.

6090 - HUY - Ch ass dent temps plein avec dynamisme, esprit d'initiative et bonne présentation. Travail à 4 mains, stérili, Secretariat. Une expérience est un plus. 0493 36 29 08.

6275 - Liège - Jeune diplômé 1 an d'exp. min Parle couramment arabe et/ou berbère. Bonne communi, période d'essai

9770 - BRUXELLES - CD ch secret assistante dentaire expérimentée 15 ans de expérience. En contact avec @skynet.be

9770 - BRUXELLES - CD ch secret assistante dentaire expérimentée 15 ans de expérience. En contact avec @skynet.be

9770 - BRUXELLES - CD ch secret assistante dentaire expérimentée 15 ans de expérience. En contact avec @skynet.be

9770 - BRUXELLES - CD ch secret assistante dentaire expérimentée 15 ans de expérience. En contact avec @skynet.be

9770 - BRUXELLES - CD ch secret assistante dentaire expérimentée 15 ans de expérience. En contact avec @skynet.be

9770 - BRUXELLES - CD ch secret assistante dentaire expérimentée 15 ans de expérience. En contact avec @skynet.be

9770 - BRUXELLES - CD ch secret assistante dentaire expérimentée 15 ans de expérience. En contact avec @skynet.be

9770 - BRUXELLES - CD ch secret assistante dentaire expérimentée 15 ans de expérience. En contact avec @skynet.be

# PETITES ANNONCES

**Pour votre facilité et une consultation en temps réel, les petites annonces seront désormais disponibles uniquement sur notre site Internet [www.dentiste.be](http://www.dentiste.be) rubrique Annonces ou via ce QR code**



# A G

## 19/03/2022 - COURS Réhabiliter sans implants

Lieu : Espace Formation Bouge  
Info : Société de Médecine Dentaire  
Tél: 02 375 81 75  
E-mail : [secretariat@dentiste.be](mailto:secretariat@dentiste.be)  
Web : [www.dentiste.be](http://www.dentiste.be)

## 23/04/2022 - COURS Les implants céramique

Lieu : Quartier Latin Marche-en-Famenne  
Info : Société de Médecine Dentaire  
Tél: 02 375 81 75  
E-mail : [secretariat@dentiste.be](mailto:secretariat@dentiste.be)  
Web : [www.dentiste.be](http://www.dentiste.be)

## 10/03/2022 - WORKSHOP Désordres temporo-mandibulaires

Lieu : Blue Point - Bruxelles  
Info : Société de Médecine Dentaire  
Tél: 02 375 81 75  
E-mail : [secretariat@dentiste.be](mailto:secretariat@dentiste.be)  
Web : [www.dentiste.be](http://www.dentiste.be)

# E N

## 12/03 /2022 - WORKSHOP Sutures

Lieu : Maison des Dentistes  
Info : Société de Médecine Dentaire  
Tél: 02 375 81 75  
E-mail : [secretariat@dentiste.be](mailto:secretariat@dentiste.be)  
Web : [www.dentiste.be](http://www.dentiste.be)

## 18/03/2022 - WORKSHOP Réanimation

Lieu : Maison des Dentistes  
Info : Société de Médecine Dentaire  
Tél: 02 375 81 75  
E-mail : [secretariat@dentiste.be](mailto:secretariat@dentiste.be)  
Web : [www.dentiste.be](http://www.dentiste.be)

## 24/03/2022 - WORKSHOP Facettes & éclaircissement

Lieu : Maison des Dentistes  
Info : Société de Médecine Dentaire  
Tél: 02 375 81 75  
E-mail : [secretariat@dentiste.be](mailto:secretariat@dentiste.be)  
Web : [www.dentiste.be](http://www.dentiste.be)

# D A

## 26/03/2022 - WORKSHOP Composites injectables

Lieu : Maison des Dentistes  
Info : Société de Médecine Dentaire  
Tél: 02 375 81 75  
E-mail : [secretariat@dentiste.be](mailto:secretariat@dentiste.be)  
Web : [www.dentiste.be](http://www.dentiste.be)

## 31/03/2022 - WORKSHOP Gestion des conflits

Lieu : Maison des Dentistes  
Info : Société de Médecine Dentaire  
Tél: 02 375 81 75  
E-mail : [secretariat@dentiste.be](mailto:secretariat@dentiste.be)  
Web : [www.dentiste.be](http://www.dentiste.be)

## 01/04/2022 - WORKSHOP Tabacologie

Lieu : Maison des Dentistes  
Info : Société de Médecine Dentaire  
Tél: 02 375 81 75  
E-mail : [secretariat@dentiste.be](mailto:secretariat@dentiste.be)  
Web : [www.dentiste.be](http://www.dentiste.be)

# Assurez votre pension, dès aujourd'hui!

## Maximisez vos avantages fiscaux et boostez votre pension!

### Curalia vous offre les solutions adaptées à votre situation :

- **Statut INAMI** : constitution d'un capital pension grâce à votre prime INAMI
- **PLCI/PLC Sociale** : l'avantage fiscal le plus élevé, jusqu'à 54% pour tous les dentistes
- **CPTI** : complément à la PLCI pour la pension des dentistes indépendants sans société
- **EIP** : la pension du dentiste indépendant en société, financée par sa société
- **Épargne pension** : avantage fiscal de 25% ou 30% en fonction du montant versé
- **Épargne à long terme** : flexibilité, avantage fiscal de 30%, même après 65 ans

Curalia vous aide à choisir la meilleure solution, pour vous, maintenant.



Scannez et utilisez notre outil "Optimum Pension" pour utiliser les différents contrats à objectif pension dans le bon ordre!

**Demandez un avis personnalisé au conseiller de votre région.**

info@curalia.be ou 02/735.80.55

Curalia, le partenaire assurances et pension de la SMD.

  
**curalia**  
for your life

Frais  
d'entrée parmi  
les plus bas  
du marché  
**2,95%**